



MARCH
OF DIMES
CANADA

LA MARCHE
DES DIX SOUS
DU CANADA



L'ENGAGEMENT

>>>> LA CLÉ DE LA QUALITÉ

• USAGERS ET FAMILLES • BAILLEURS DE FONDS • DONATEURS • BÉNÉVOLES •
EMPLOYÉS • PARTENAIRES DE SERVICE



RAPPORT ANNUEL | 2014-2015

TABLE DES MATIÈRES

- 03 Message de la présidente et PDG et du président du conseil d'administration
- 04 Plan stratégique quinquennal : mise à jour
- 06 Faits saillants : tableau de bord 2014-2015
- 07 Résultats des programmes 2014-2015
- 14 Administration et gouvernance
- 14 Services administratifs et d'infrastructure
- 20 États financiers
- 22 Discussion et analyse de la direction
- 29 Conseil d'administration 2014-2015
- 30 Prix et bourses
- 31 Donateurs et partenaires communautaires

NOTRE VISION

Créer une société englobant les personnes ayant un handicap physique.

NOTRE MISSION

Maximiser l'indépendance, l'autonomie et la participation communautaire des personnes ayant un handicap physique.

NOS VALEURS FONDAMENTALES

POUR NOS USAGERS

Offrir des solutions qui favorisent l'égalité des chances, l'autonomie, la dignité et la qualité de la vie par la prestation de services, l'intervention et la recherche.

POUR NOS EMPLOYÉS

Créer un environnement qui favorise, reconnaît et récompense l'excellence.

POUR LA COMMUNAUTÉ

Démontrer le leadership par l'innovation et l'esprit d'initiative

POUR NOS INTERVENANTS

Agir de manière imputable et responsable en matière de gestion financière; fournir des services de qualité et intervenir au nom de nos usagers.

TROIS CARACTÉRISTIQUES CLÉS QUI DISTINGUENT NOTRE ORGANISME AU CANADA

1. DES SERVICES DIVERSIFIÉS

La Marche des dix sous du Canada offre un large éventail de services aux personnes qui ont un handicap physique ou autre. Nous sommes un guichet unique et nous aidons nos usagers à atteindre ou à maintenir leur autonomie et à demeurer actifs dans leur communauté.

2. UN LARGE BASSIN D'USAGERS

La Marche des dix sous du Canada dessert des enfants et des adultes de tous âges, peu importe leur handicap physique et quelle que soit la cause de ce dernier. La portée de nos services ne cesse de s'accroître à mesure que nous nous transformons en un organisme national.

3. NOTRE PHILOSOPHIE

À la fois fournisseur de services et défenseur des droits, nous aidons les personnes qui ont un handicap physique à mener une vie active et autonome à la maison et dans la communauté.



Cosbert Needham au parc XCARET, Riviera Maya, Mexique

MESSAGE DE LA PRÉSIDENTE ET PDG ET DU PRÉSIDENT DU CONSEIL D'ADMINISTRATION



Andria Spindel
Présidente et PDG



Blair Roblin
Président du conseil d'administration

L'ENGAGEMENT LA CLÉ DE LA QUALITÉ

Vidéo en ligne à www.marchofdiximes.ca

Il est étonnant de constater combien de nouvelles initiatives palpitantes sont mises sur pied chaque année à la Marche des dix sous du Canada, et 2014-2015 n'a pas fait exception à la règle. Notre budget de fonctionnement a dépassé les 100 M\$; nous avons forgé de nouvelles relations internationales; nous avons réuni plusieurs programmes sous la bannière du nouveau Service des communications auxiliaires; nous avons décroché un important nouveau contrat national pour la réadaptation professionnelle qui nous permettra, pour la première fois, d'étendre nos activités au Manitoba; nous avons desservi plusieurs personnes du Nunavut suite à l'élargissement des Services d'aide aux personnes atteintes d'un traumatisme crânien; nous avons remporté le Prix d'excellence annuel pour la transparence des rapports financiers dans le secteur bénévole pour le meilleur rapport annuel (2013-2014) parmi des ONG nationales, et nous avons conclu le partenariat le plus intéressant que nous ayons jamais forgé avec un établissement d'enseignement dans nos 64 années d'existence.

*Étant donné tout ce que nous faisons, tous les événements que nous organisons et nos sources de soutien, nous voulons, dans le Rapport annuel de cette année, reconnaître que nous faisons tout cela **par l'engagement avec les autres**. Quand nous réussissons, nous atteignons nos propres objectifs et mesures de la qualité, mais nous ne le faisons pas seuls. Tout au long du présent rapport, vous découvrirez l'impact de l'engagement, nos nombreux partenaires et affiliés, nos ressources partagées et nos bénévoles. Nous remercions tous ceux qui aident la Marche des dix sous du Canada et notre Société d'habitation à but non lucratif affiliée à exceller.*

Comme cela a été le cas dans les dernières années, beaucoup de défis se dressent à l'horizon, y compris en faire plus malgré les contraintes liées aux subventions gouvernementales, créer et appuyer de nouveaux comités de la MDSC dans plus de villes canadiennes, trouver de nouvelles entreprises partenaires, et répondre à la demande croissante à l'égard de nos nombreux services, tout en travaillant fort pour générer les fonds nécessaires pour venir en aide à tous ceux qui ont besoin de nous.

Ces défis seront relevés par les membres bénévoles dévoués et engagés de notre conseil d'administration, de nos équipes locales de collecte de fonds et d'événements, de notre haute direction et de notre personnel qui sont « engagés » de tant de manières dans la réalisation de notre mission.

Nous vous invitons à nous faire part de vos commentaires et nous sollicitons votre engagement. Si vous, le lecteur, aimeriez faire partie d'une organisation dynamique, avant-gardiste, innovatrice et en pleine expansion, communiquez avec le directeur régional de votre localité ou avec le siège de la Marche des dix sous du Canada. Nous aimerions beaucoup avoir de vos nouvelles.

Cordialement,

Andria Spindel, présidente et PDG

Blair Roblin, président du conseil d'administration

MISE À JOUR SUR LE PLAN STRATÉGIQUE 2013-2018

APPUYER LA VIE DANS LA COMMUNAUTÉ PENDANT TOUTE LA VIE :



En 2013, le conseil d'administration de la MDSC a adopté un plan stratégique quinquennal intitulé *Appuyer la vie dans la communauté pendant toute la vie*. Ce plan reconnaissait le fait que de plus en plus, les gens veulent rester dans leur propre domicile et participer activement à la vie de leur communauté, et ce, leur vie durant. Cet objectif correspond à notre vision de créer une société inclusive et à notre mission de maximiser l'indépendance, l'autonomie et la participation communautaire des personnes qui ont un handicap physique. Ce qui suit est un rapport d'étape, deux ans après la mise en œuvre du Plan.

1. ÉTENDRE LES SERVICES ET LES ACTIVITÉS D'INTERVENTION DE LA MDSC À L'ÉCHELLE NATIONALE

Après avoir évolué pendant plus de 60 ans sous le nom de La Marche des dix sous de l'Ontario, nous avons, en 2013, fusionné nos sociétés provinciale et nationale en une entité unique : La Marche des dix sous du Canada. Nous avons atteint cet objectif de quatre manières :

Services : La MDSC fournit maintenant ses services dans toutes les provinces et tous les territoires. Nous avons fait la promotion des services de vie autonome à l'extérieur de l'Ontario pour la première fois en 2014 et les Services d'emploi ont fourni un soutien en matière d'emploi dans chaque province. Des programmes d'aphasie et d'Éducation conductive sont maintenant offerts dans l'Ouest canadien.

Intervention : La MDSC est maintenant reconnu comme un intervenant en Colombie-Britannique, au Manitoba et en Nouvelle-Écosse, et comme participant/observateur en Saskatchewan et à Terre-Neuve. Nous avons formulé des commentaires et suggestions sur des lois et règlements et avons organisé des séminaires sur l'élaboration de lois sur l'accessibilité à l'intention des décideurs dans plusieurs provinces.

Marque : Nous sommes heureux de constater à quel point la marque de la « Marche des dix sous » est robuste à l'extérieur de l'Ontario et nous avons forgé des relations dans tous les secteurs afin de mieux sensibiliser la communauté à ce que nous sommes et à ce que nous avons à offrir.

Ressources : Une des mesures de notre expansion à l'échelle nationale tient aux domaines dans lesquels nous investissons. En 2014-2015, la MDSC a dépensé 10 M\$ pour la prestation de services, l'intervention et la sensibilisation à l'extérieur de l'Ontario, comparativement à 7 M\$ au début de ce cycle de planification quinquennal.

2. FORGER DES ALLIANCES ET DES RELATIONS EN VUE DE RENFORCER LE SECTEUR DES SERVICES COMMUNAUTAIRES EN ONTARIO ET D'ÉTABLIR UNE PRÉSENCE DANS D'AUTRES PROVINCES

La MDSC préconise depuis longtemps un modèle de collaboration visant à réduire les chevauchements dans les services, favoriser l'accès à l'expertise et aux ressources et améliorer l'efficacité. Le thème du présent rapport annuel est l'engagement. En Ontario, nous engageons le secteur communautaire en collaborant à la planification communautaire et à la prestation de services, comme la prestation conjointe de services aux personnes âgées, aux personnes qui ont des besoins complexes en matière de soins, aux personnes qui ont des troubles du développement et aux personnes soignantes. À l'échelon national, nous avons utilisé un modèle collaboratif pour cerner les besoins des communautés et avons forgé des partenariats de service et dans les secteurs des traumatismes crâniens, de l'ACV, de la vie autonome et de l'emploi. Nous citerons des exemples de ces relations tout au long de ce rapport. Nous avons également mis en place un réseau de bénévoles pour la prestation de services, l'intervention et le développement des fonds. Nous avons aussi resserré nos liens avec les universités et la communauté de la recherche au cours des deux dernières années.



3. ASSURER LA VIABILITÉ FINANCIÈRE ET GÉRER LE RISQUE À UNE ÉPOQUE D'ÉLARGISSEMENT DES SERVICES ET D'INCERTITUDE FISCALE

Notre stratégie fiscale vise trois objectifs : diversifier les revenus, augmenter les revenus discrétionnaires et constituer des réserves. En diversifiant les revenus, nous parvenons de mieux en mieux à atteindre les deux autres objectifs. Au cours des trois dernières années, nous avons fait croître

nos réserves jusqu'à atteindre un niveau beaucoup plus sécuritaire, nous assurant ainsi de pouvoir répondre aux besoins futurs en capital et nous garantissant des fonds de fonctionnement. Nous avons utilisé nos ressources croissantes pour investir dans le développement des programmes et financer un poste unique de professeur à l'école des sciences du travail de l'Université de Toronto, qui mettra principalement l'accent sur la participation communautaire pour les survivants d'un ACV. Nous avons atteint les objectifs quinquennaux en matière de services et dépasserons nos objectifs quinquennaux en matière de revenus d'ici la fin de la troisième année.

La MDSC demeure résolue à gérer le risque, à adhérer à des pratiques de gestion saines et responsables qui sont examinées et évaluées de façon régulière par un consultant en vérification interne et un Comité de gestion du risque et de la vérification.

4. DEMEURER UN CHEF DE FILE DU SECTEUR POUR CE QUI EST DES SYSTÈMES ET SERVICES ADMINISTRATIFS

En 2013, la MDSC a réorganisé sa haute direction et y a créé de nouveaux postes, dont ceux de directeur administratif et de directeur des finances, qui sont venus s'ajouter aux postes de directeur des opérations et de président-directeur général. Cela a renforcé l'équipe de la haute direction de la MDSC et a aidé cette dernière à faire face à son expansion rapide. Nous avons déployé de nouveaux logiciels pour gérer l'établissement des horaires, les immobilisations corporelles et les contacts partagés, en accordant une attention particulière à la sécurité des données et aux lois sur la protection des renseignements personnels.

L'amélioration continue de la qualité demeure un objectif annuel dans les plans de tous les services. Nous demeurons un chef de file du secteur en ce qui a trait aux systèmes administratifs et offrons des services à titre exclusif à des organismes de services communautaires et de santé plus petits.

FAITS SAILLANTS

TABLEAU DE BORD 2014-2015 :

CATÉGORIE	COTE	EXPLICATION
Résultat financier	●	Les revenus bruts ont augmenté de 11 % par rapport à l'exercice précédent, et le surplus net a dépassé le budget de 263 % et les prévisions de 147 %.
Résultats des programmes	●	Le financement des programmes a augmenté de 11,1 %; le nombre de services aux usagers a augmenté de 7,5 % pour atteindre plus de 60 000 et le nombre d'heures de service fournies a augmenté de 10,9 % pour atteindre 3 324 382.
Développement des Fonds	●	Les revenus nets provenant du Développement des Fonds ont été légèrement plus élevés que l'année précédente, malgré un important investissement dans la recherche de donateurs.
Administration	●	Les dépenses totales étaient en-deçà du budget et des prévisions, et les dépenses administratives ont diminué, passant de 6,9 % à 6,5 % des dépenses totales.
RÉSULTATS FINANCIERS GÉNÉRAUX	●	Le résultat net obtenu au cours des trois dernières années est égal au total des 15 années précédentes. Cela nous aide à combler nos besoins en réserves et nous permettra de financer de nouvelles initiatives dans les années à venir.

FAITS SAILLANTS DES PROGRAMMES :

Les **Services de vie autonome** ont bénéficié d'un nouveau financement de 3 M\$ pour les programmes pour aînés et pour personnes ayant des besoins complexes en matière de soins.

Les **Services d'emploi** ont augmenté de 27,7 % et les nouveaux contrats obtenus feront augmenter le programme de 10,7 % de plus en 2015-2016.

Aucune croissance n'a été observée dans le **Programme d'adaptation des habitations et des véhicules**, mais ce dernier a obtenu l'homologation ISO 9001-2008.

Le financement pour les usagers du **Programme Passeport** a augmenté de 2,65 M\$, et le nombre d'usagers desservis a augmenté de 15,2 %.

Le nombre d'usagers desservis dans le cadre du service de transport **MODMobility**® a augmenté, mais les résultats du programme de voyages et de vacances ont été plus faibles que prévu en raison des coûts pour les usagers.

Les **Services de transition et de dynamique de la vie** ont continué à grandir malgré l'abolition de deux programmes à Thunder Bay qui ont été transférés des Services d'emploi à ce service.

Les programmes de **visites à l'hôpital** ont continué de grandir et de nouveaux hôpitaux et centres de réadaptation ont été ajoutés.

Les programmes d'**Éducation conductive**® ont pris de l'ampleur dans l'Ouest canadien, mais les résultats globaux de service ont diminué en raison de postes vacants.

RÉSULTATS DES PROGRAMMES 2014-2015

L'engagement est à la fois un objectif clé et une stratégie de la Marche des dix sous du Canada. Dans un certain sens, l'engagement désigne la mission de la MDSC, à savoir d'aider nos usagers à s'intégrer et à s'engager comme participants à part entière à la vie de leur communauté. L'engagement est aussi une stratégie de base de la MDSC : forger des relations et établir une synergie avec des intervenants communautaires clés dans le but d'atteindre nos objectifs et ceux des personnes que nous desservons – objectifs qui, autrement, seraient inatteignables. L'engagement vise donc différents buts et résultats dans différents segments de notre organisation. Par exemple, l'engagement avec les entreprises dans les Services d'emploi mènera à des emplois pour les clients de nos programmes. Pour nos Services administratifs, l'engagement avec les entreprises donne accès à des compétences et à une expertise professionnelles qui autrement seraient inabordables pour un organisme de bienfaisance. Dans l'ensemble, l'engagement est une affaire de connexion et de confiance.

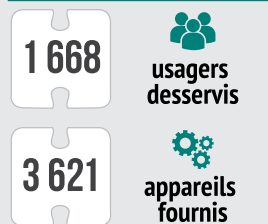
Ce rapport reconnaît nos nombreux partenaires – usagers, aidants naturels, bailleurs de fonds, donateurs, partenaires communautaires, employés et bénévoles – et les succès qu'ils nous ont aidé à réaliser ces derniers mois.

SERVICES ACCESSABILITY® (SERVICES ADAPTÉS)

Programme d'appareils et d'accessoires fonctionnels | Programme d'adaptation des habitations et des véhicules | Service de consultation en aménagement pour accès facile

RÉSULTATS 2014-2015

PROGRAMME D'APPAREILS ET D'ACCESSOIRES FONCTIONNELS



PROGRAMME D'ADAPTATION DES HABITATIONS ET DES VÉHICULES



Principaux bailleurs de fonds :

- Programme d'appareils et d'accessoires fonctionnels – Centraide et dons
- Programme d'habitation des habitations et des véhicules – Ministère des Services sociaux et communautaires

Partenaire clé :

- Quadrangle Architects

📺 Vidéo en ligne à www.marchofdimes.ca

Ces services visent à améliorer la mobilité personnelle et l'accès à la communauté pour les personnes qui ont un handicap.

Des partenariats pour offrir ce qu'il y a de plus important aux usagers



Christine sur sa plate-forme élévatrice

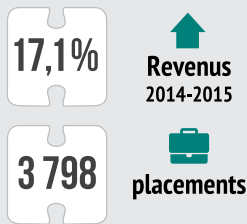
L'histoire de Christine Caron démontre le pouvoir et le soutien incroyables qui peuvent résulter quand des organisations travaillent ensemble. Mère de quatre enfants, Christine a perdu ses deux jambes et la majeure partie de son bras gauche après une rare réaction à une morsure de chien; elle a passé près de deux ans dans le coma. Depuis qu'elle en est sortie, elle a perdu une bonne partie de son indépendance, ainsi que sa mobilité. Elle a maintenant besoin d'aide pour de simples tâches comme sortir avec ses enfants ou aller au dépanneur du coin. « J'ai perdu ma liberté et ma confiance en soi. C'était déprimant de ne pas pouvoir accomplir les tâches quotidiennes », avoue-t-elle.

Un financement du Programme d'adaptation des habitations et des véhicules de la MDSC, les ergothérapeutes du centre de réadaptation de l'Hôpital d'Ottawa et une entreprise locale qui installe de l'équipement de conduite adapté ont fourni à Christine un soutien personnalisé répondant à ses besoins précis. Ils ont créé un volant, un appui-tête et des pédales spécialement adaptés qui permettent à Christine de contrôler le volant, le frein et l'accélérateur de son auto. Elle réapprend à conduire et, dans quelque temps, elle pourra se rendre au dépanneur du coin en auto. « Je suis au bord des larmes. Je suis tellement contente, tellement emballée », dit-elle.

SERVICES D'EMPLOI

Services d'emploi (programmes de paiement à l'acte) | Accessible Biz Connections | CanVet

RÉSULTATS 2014-2015



Principaux bailleurs de fonds :

- Service Canada
- Anciens combattants Canada
- CSPAAAT
- Ministère des Services sociaux et communautaires

Partenaires clés :

- Entreprises et organismes communautaires

📺 Vidéo en ligne à www.marchofidimes.ca

Les Services d'emploi aident les gens qui se heurtent à des obstacles à obtenir et à maintenir un emploi.

Aider nos usagers à obtenir un emploi gratifiant



Justin Breaux et Richard Barry travaillant au Miramichi Book Nook



L'employé Joey Cook au Miramichi Book Nook



L'employé Brody Lynch au Miramichi Book Nook

La Marche des dix sous du Canada a été un des récipiendaires des investissements qu'a effectués le gouvernement fédéral dans les Services d'emploi pour aider les entreprises et les organismes à but non lucratif à trouver des emplois gratifiants pour les personnes handicapées. Le Miramichi Book Nook au Nouveau-Brunswick, dirigé par des étudiants autistes, est un exemple de la manière dont un tel investissement a réveillé l'esprit d'entrepreneuriat chez Ricky Barry et ses pairs, qui ont voulu créer leurs propres emplois. Rick a eu l'idée d'ouvrir une librairie gérée par des personnes autistes, pour leur donner un endroit où perfectionner leurs aptitudes et occuper des emplois bien à eux. Les étudiants de l'organisme Autism Resources Miramichi ont participé à tous les aspects de la planification de l'entreprise. « J'aime acquérir de nouvelles aptitudes et prouver à moi-même et à d'autres que je suis indépendant et capable », dit Rick. Ils ont mobilisé leur communauté et ont recueilli plus de 10 000 livres en dons. La librairie a réalisé des ventes de plus de 400 \$ dans sa première semaine. Bien que la MDSC ait financé le projet, le Book Nook veut devenir une entreprise autonome.

Les résultats fructueux de cette initiative des services d'emploi ont mené le gouvernement à augmenter le soutien qu'il nous fournit. En mars 2014, le gouvernement fédéral nous a permis d'aider encore plus de personnes handicapées en investissant 1,4 M\$ dans notre programme.

SERVICES DE VIE AUTONOME

Programmes de vie autonome | Services d'auxiliaires | Services d'aide aux personnes atteintes d'un traumatisme crânien | Cliniques médicales du Nord

RÉSULTATS 2014-2015

SOINS D'AUXILIAIRES

4 310
usagers
desservis

11%
de plus qu'en
2013-2014

9,3%
augmentation des
revenus 2014-2015

1 000
patients
dans les Cliniques
médicales du Nord

Principaux bailleurs de fonds :

- Réseaux locaux d'intégration des services de santé
- Centres d'accès aux soins communautaires
- CSPAAAT

Partenaire clé :

- Partenaires du programme :
 - Reena, Association ontarienne de soutien communautaire
 - Lésion cérébrale Canada
 - Divers organismes communautaires locaux
- Cliniques médicales du Nord :
 - Hôpital Lady Minto
 - Hôpital de Kirkland et District

📺 Vidéo en ligne à www.marchofdimes.ca

Le principal but de ce service est d'aider les usagers à exécuter les activités de la vie quotidienne pour qu'ils puissent vivre chez eux.

Les Cliniques médicales du Nord fournissent des services spécialisés dans le Nord de l'Ontario afin que les patients n'aient pas à quitter leurs communautés.

Collaborer pour aider les jeunes usagers qui ont des besoins en soins complexes



Andrew dans son nouveau logement

Andrew et Gupal sont deux jeunes adultes qui avaient besoin de soins médicaux à temps plein. Leurs besoins en matière de soins étaient jugés trop complexes pour qu'ils puissent recevoir un soutien à la maison. Leur vie a été complètement transformée quand la MDSC, l'hôpital Holland Bloorview, le Centre d'accès aux soins communautaires de Toronto Centre et Reena se sont concertés pour trouver une meilleure façon de combler leurs besoins. Maintenant, ils vivent avec des pairs et continuent de recevoir un soutien pour leurs besoins. Andrew résume l'impact significatif de ce changement sur leur vie en ces simples mots : « Maintenant, j'ai une vie. » Gupal renchérit avec un grand sourire : « J'adore cet endroit. » Le nouveau modèle de soins est un cadre familial, à la résidence communautaire Reena à Vaughan (Ontario). Le programme d'habitations collectives de la MDSC fournit un soutien à sept jeunes adultes qui ont des besoins médicaux complexes. La MDSC a également transféré à Reena trois jeunes adultes qui séjournaient depuis longtemps à l'hôpital Holland Bloorview.

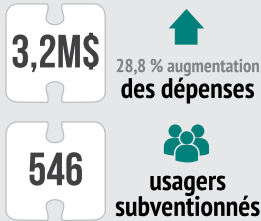
Beaucoup de jeunes dans la communauté ont besoin de soins spécialisés pour leurs problèmes médicaux complexes. La perte d'autonomie et de contact avec leurs pairs entrave leur capacité de développement. La MDSC continue de se concerter avec les familles et les professionnels à l'hôpital de réadaptation pour enfants Holland Bloorview et renforce son partenariat avec Reena et d'autres fournisseurs de logement, ainsi que plusieurs ministères gouvernementaux en vue de répondre aux besoins des jeunes adultes qui exigent ce niveau de soutien.



Gurpal s'occupe de ses plantes à la serre

SERVICES PASSEPORT

RÉSULTATS 2014-2015



Le Programme Passeport fournit une planification des services et un financement personnalisé du ministère des Services sociaux et communautaires aux personnes qui ont des déficiences du développement. La MDSC est le fournisseur de services dans la région d'Ottawa.

Forger des partenariats pour appuyer les soins dirigés par les usagers



Le mariage de Paras en 2013

Il y a quatre ans, Paras, alors âgée de 22 ans, terminait ses études secondaires et vivait chez ses parents. Elle ne faisait que des activités limitées pendant la journée. Vu qu'elle avait besoin de soutien et de supervision, ses parents se sont demandé si l'un d'eux devrait quitter

son emploi et rester à la maison avec elle. Ils ont pris connaissance du Programme Passeport et ont y ont vu une lueur d'espoir pour l'avenir de leur enfant. Jusque-là, c'était eux qui prenaient les décisions touchant leur fille. Toutefois, pendant le processus de demande, on a demandé à Paras quels étaient ses objectifs et ses ambitions pour l'avenir. Elle a indiqué qu'elle voulait avant tout augmenter son indépendance; ensuite, elle voulait participer à un programme externe et embaucher un travailleur de soutien pour l'accompagner à ses séances de natation, à la bibliothèque et au cinéma. Grâce à un financement du Programme Passeport, et à une planification et une aide de la part de partenaires communautaires, Paras a réalisé tous ces objectifs. Aujourd'hui, les parents de Paras, qui a maintenant 26 ans, disent qu'elle dirige sa propre vie. Grâce à des soutiens pour la vie autonome, elle a récemment emménagé dans son propre appartement; elle participe à un programme de dynamique de la vie; elle bénéficie de l'aide de trois travailleurs de soutien pour ses activités et reçoit également l'aide de bénévoles à la station radio communautaire de l'Université Carleton. Ses journées sont remplies d'activités intéressantes. Elle s'est récemment mariée et planifie sa lune de miel.

ÉDUCATION CONDUCTIVE®

RÉSULTATS 2014-2015



L'Éducation conductive® (EC) est un système d'apprentissage fondé sur les principes de la neuroplasticité et qui augmente l'habileté physique et l'autonomie des personnes qui ont un handicap.

Engager nos partenaires pour bâtir une profession

En plus de fournir des services d'Éducation conductive (EC), le programme travaille avec des partenaires aux échelons local, national et international pour former une association nord-américaine de conducteurs, qui cherchera à établir une présence pour l'ÉC et à obtenir l'agrément pour les conducteurs. De concert avec le collège Aquinas, l'Institut Peto et nos centres d'EC partenaires à Winnipeg (Manitoba), à Chicago (Illinois) et à Grand Rapids (Michigan), l'équipe élabore des protocoles de recherche pour évaluer le service. La collaboration organisationnelle est essentielle pour cette discipline émergente qui n'a pas encore une présence significative en Amérique du Nord.



Principaux bailleurs de fonds :
Donateurs et usagers

Partenaires clés :

- Association for Conductive Education in North America
- Fournisseurs d'EC dans le monde
- Fonds de musicothérapie du Canada
- Collège Andres Peto
- Collège Aquinas
- National Institute for Conductive Education, R.-U.

📺 Vidéo en ligne à www.marchofdimes.ca



La conductrice Monika Rumi et une enfant



La conductrice Lindsay Cushon et Joseph Arnold

● SERVICES DE TRANSITION ET DE DYNAMIQUE DE LA VIE

Programme « Learning Independence for Future Empowerment » (Grand Toronto) | Programme Warehouse (Thunder Bay)
Programme « Learning Independence for Future Empowerment » (Peel) | Programme de formation sur l'efficacité personnelle (Niagara)

RÉSULTATS 2014-2015

Centre de ressources de Thunder Bay et Programme Warehouse

19%

↑
Volume de service

Ce programme comprend aussi des :

- Retraites jeunesse
- Cours de dynamique de la vie

Principaux bailleurs de fonds :

- Ministère des services sociaux et communautaires
- Centraide
- Fondations familiales et communautaires
- Sociétés

Partenaires communautaires :

- Variety Village, Toronto
- Outward Bound Canada
- École Sir William Osler, Toronto
- Groupe Banque TD
- Brain Injury Community Re-entry, Niagara

📺 Vidéo en ligne à www.marchofdimes.ca

Le programme « Learning Independence for Future Empowerment » (L.I.F.E.) aide les jeunes adultes à faire une transition réussie vers les services pour adultes et l'intégration dans la communauté en leur apprenant à prendre soin d'eux-mêmes, à s'auto-exprimer et à défendre leurs droits et intérêts.

Bâtir des ponts pour soutenir les jeunes adultes handicapés



Jess fait une randonnée sur une piste accessible en plein cœur de Toronto

Jess Webber est une des nombreux jeunes handicapés qui ont de la difficulté à faire la transition entre la jeunesse et la vie adulte. La vie active qu'elle menait dans son enfance dans des camps d'été et les fins de semaine a commencé à disparaître à mesure qu'elle grandissait. Elle s'isolait de plus en plus et dépendait de sa mère pour ses loisirs et activités récréatives.

Depuis qu'elle participe au programme LIFE, elle dit qu'elle est plus heureuse, plus active et que sa vie a plus de sens. Tout cela a été rendu possible grâce au financement et à l'expertise de nombreux partenaires communautaires qui travaillent

avec la Marche des dix sous pour élaborer des programmes enrichissants en vue de réintégrer Jess dans la communauté. Le programme lui permet de vivre des expériences réelles dans sa communauté grâce à des sorties sociales et récréatives comme des excursions vers l'île de Toronto, des parties de quilles, des randonnées en nature, la natation, le cinéma et des activités sportives au Variety Village.

Jess a bénéficié de l'aide de partenaires comme le Fonds de musicothérapie du Canada et de la Banque TD qui fournissent respectivement des séances de musicothérapie et sur la gestion financière. Ce niveau d'engagement a amélioré la qualité de vie de Jess et d'autres participants. Jess est apparue dans des vidéos créées par Centraide Toronto et a été nommée « une des six femmes à surveiller. »

SERVICES D'ENTRAIDE ET DE BÉNÉVOLAT

Peers Fostering Hope | DesignAbility® | BeFriending® (Réseau d'amis)

RÉSULTATS 2014-2015

SOUTIEN À :

25

 Sections
post-polio et d'ACV

16

 Sections
d'entraide affiliées
ou en cours de formation

2 PROGRAMMES DE VISITES À L'HÔPITAL

16

 1500 visites
Hôpitaux et centres
de réadaptation
desservis

BEFRIENDING® (RÉSEAU D'AMIS)

200

 usagers
(10 300 heures/service)

DESIGNABILITY®

120

 projets réalisés
par des bénévoles

3 CAMPS D'APHASIE C.-B. | ALBERTA | ONTARIO

63

 participants

Les bénévoles des Services d'entraide et de bénévolat encouragent les personnes qui ont un handicap – souvent nouvellement diagnostiqué – à se réintégrer dans la communauté. Les programmes de la MDSC comprennent Post-polio et Rétablissement après un ACV, la formation et le soutien pour les aidants naturels, des visites à l'hôpital, l'information et l'éducation, Befriending® et DesignAbility®

Services d'entraide pour survivants d'un ACV



Tom Rideout et des membres de la section de Toronto de RAACVC lors d'une excursion à Niagara-on-the-Lake.

Principaux bailleurs de fonds :

- Fonds du Dr Ed et Bobby Yielding pour Rétablissement après un ACV Canada (RAACVC)

- RLISS de Waterloo Wellington

- Université de la Colombie-Britannique

- Université de l'Alberta

Partenaires clés :

- Établissements postsecondaires

- Hôpitaux

- Centres de réadaptation

- Aidants naturels et usagers

- Association canadienne des ergothérapeutes

L'histoire de Tom Rideout est un exemple de la manière dont les Services d'entraide et de bénévolat engagent les usagers, fournit des services et aide les survivants d'un ACV à retrouver leur autonomie. Tom a fait une grave dépression après son ACV; il se sentait perdu et avait des pensées suicidaires. Aujourd'hui, il s'épanouit; il est devenu membre du groupe d'entraide de Toronto pour survivants d'un ACV, dont il aussi été président. Il travaille maintenant avec ses pairs pour coordonner des séances de musicothérapie hebdomadaires, un barbecue annuel et des excursions récréatives comme, par ex., la visite d'un vignoble à Niagara-on-the-Lake. L'an dernier, il a coordonné des laboratoires de formation en informatique pour ses pairs afin de les aider à réacquérir des compétences de base en informatique comme communiquer par courriel avec des amis et des proches. Tom aide aussi les nouveaux survivants d'un ACV en tant que bénévole du programme « Peers Fostering Hope ». Lui et les autres bénévoles rencontrent les nouveaux survivants et leurs proches dans les soins aigus et leur offrent des renseignements; ils les mettent aussi en contact avec un groupe d'entraide une fois qu'ils ont obtenu leur congé de l'hôpital.

LOISIRS ET VOYAGES ACCESSIBLES

Programme de vacances estivales au Parc Geneva | MODMobility® | Voyages accessibles

RÉSULTATS 2014-2015

MODMOBILITY®

10 786

 voyages
fournis

PROGRAMMES DE VACANCES RÉSIDENTIELLES

75

 usagers
participants

Ce service promeut la participation communautaire grâce à des activités récréatives, dont des voyages accessibles et des vacances résidentielles. Il gère aussi ModMobility®, un service de transport accessible du Grand Toronto pour des groupes et organisations de personnes qui ont des problèmes de mobilité.

Rehausser la qualité de vie des personnes handicapées

Beaucoup de gens ne peuvent pas voyager ou s'adonner à des activités récréatives parce qu'elles ont des besoins d'accessibilité spéciaux. Le programme de voyages accessibles de la MDSC organise des vacances en groupe vers de nombreuses destinations de rêve, toutes dotées d'installations, de moyens de transport et d'activités spéciales faciles d'accès. La MDSC s'occupe de tous les aspects liés à la planification et des auxiliaires voyagent avec les participants pour leur prêter main forte toute la journée et toute la soirée.

VOYAGES ACCESSIBLES

207

usagers desservis

Principaux bailleurs de fonds :

- Usagers et familles
 - Donateurs
 - RLISS du Centre
 - Organismes pour aînés
- Partenaire clé :**
- YMCA Parc Geneva
 - Fédération ontarienne pour les paralysés cérébraux
 - Société de la sclérose en plaques
 - Dystrophie musculaire Canada
 - Air Canada
 - WestJet
 - Royal Caribbean Cruises
 - Hôtels Hilton



Margaret Lumchick

Ce niveau de soutien ouvre la voie à des occasions de voyage qui auparavant n'auraient pas été possibles.

« Cela m'a permis à mon amie et à moi – qui sommes toutes deux en fauteuil roulant – de voyager ensemble et de savoir que si des problèmes surviennent, quelqu'un est là pour nous aider. Nous avons visité beaucoup d'endroits magnifiques que nous n'aurions pas vus autrement », dit Margaret Lumchi.

La MDSC aide chaque consommateur à comprendre ses besoins d'accessibilité uniques, et nos auxiliaires travaillent de près avec les voyageurs pour s'assurer qu'ils pourront recevoir l'aide nécessaire pour effectuer toutes leurs activités quotidiennes pendant leurs vacances. Nous consultons aussi les fournisseurs de voyages – hôtels, compagnies aériennes, etc. – pour

s'assurer qu'ils peuvent accueillir l'équipement de mobilité. Le personnel du programme effectue des inspections sur place dans les hôtels et les bateaux de croisière pour s'assurer que la taille, le nombre et l'emplacement des rampes menant aux chambres, aux toilettes et aux salles à dîner répondent aux besoins des membres.

Des vacances ont été organisées entre autres vers le Mexique, la Floride, la Californie, Hawaï, l'Alaska, Las Vegas et les montagnes Rocheuses, et des croisières ont eu lieu vers des destinations comme Grand Caïman, Belize, les Bahamas, St. Thomas, Antigua et Sainte-Lucie. Les voyageurs défraient eux-mêmes les coûts et la MDSC ne fait que recouvrer les coûts.

Vidéo en ligne à www.marchofdimes.ca

RELATIONS GOUVERNEMENTALES ET INTERVENTION

RÉSULTATS 2014-2015

LA MARCHE DES DIX SOUS DU CANADA

Accréditation de l'ONU

14

Journée de l'ONU à Queen's Park députés provinciaux présents

@modcanada #1

Débat des candidats à la mairie de Toronto

Principaux bailleurs de fonds :

- Community Living Toronto
- Toronto Developmental Services
- Société de la SP
- Organismes pour aînés
- Lésions médullaires Ontario
- Société canadienne de l'ouïe
- Surrey Place Centre
- Christian Horizons
- Hôpital de réadaptation pour enfants Holland Bloorview
- Dystrophie musculaire Canada
- Kerry's Place
- The Family Caregiver
- Vita Community Living Services
- Fédération ontarienne pour les paralysés cérébraux
- Ethno-racial People with Disabilities

Promouvoir l'intervention à chaque échelon du pays et au-delà



Candidats à la mairie de Toronto (de g. à dr.) : Olivia Chow, Karen Stintz, David Soknacki, John Tory, Ari Goldkind, Robb Johannes, Jeff Billard

Les efforts d'intervention de la MDSC et son dialogue continu avec les réseaux de personnes handicapées ont eu un effet boule de neige tant au pays qu'à l'échelle internationale. Dans une première historique, la MDSC a été officiellement accréditée au siège des Nations Unies à New York comme délégué organisationnel non gouvernemental à la Conférence des États parties à la Convention relative aux droits des personnes handicapées.

La participation de notre organisme à plus de 60 comités parlementaires et législatifs nous a permis de faire d'énormes progrès dans de nombreuses régions du pays. À titre d'exemple des résultats positifs de notre collaboration avec le gouvernement, citons la Stratégie sur l'invalidité de la Saskatchewan, la Loi sur l'accessibilité pour les Manitobains, ainsi qu'un livre blanc sur l'invalidité en Colombie-Britannique. L'Assemblée législative de la Nouvelle-Écosse est aussi en train d'élaborer une loi sur l'invalidité.

En Ontario, la MDSC a attiré l'attention sur les questions comme le transport en commun accessible, l'emploi, et le logement abordable en engageant les politiciens, les organismes communautaires, les entreprises et d'autres partenaires lors du débat des candidats à la mairie de Toronto sur les questions liées à l'invalidité.

Vidéo en ligne à www.marchofdimes.ca

ADMINISTRATION ET GOUVERNANCE

Le secteur caritatif et à but non lucratif est un élément vital et très estimé de la société canadienne. Il fournit un large éventail de services essentiels qui touchent tous les aspects de notre société. Ce secteur constitue également une importante force économique qui emploie deux millions de Canadiens et 3 millions de bénévoles, et qui représente 8 % du produit intérieur brut du Canada¹.

Les organismes de bienfaisance canadiens ont donc l'obligation d'utiliser leurs fonds de manière efficace, de fournir des services de qualité, de faire preuve d'efficacité et de démontrer un degré d'imputabilité et de transparence plus élevé que tout autre secteur de l'économie.

La MDSC dispose de systèmes et de services administratifs robustes qui lui permettent d'assurer une gestion financière saine et efficace. Elle a également des ressources humaines de grande qualité qui alignent nos valeurs et le rendement de nos employés. L'organisation s'est aussi dotée de solides systèmes qui recueillent et fournissent des données essentielles à la prestation des services et à la préparation de rapports, tout en protégeant la vie privée et en recueillant les fonds requis pour fournir des services essentiels aux personnes handicapées partout au Canada. En 2014-2015, la MDSC a été reconnue pour sa conformité à toutes les normes du programme d'accréditation d'Imagine Canada et s'est méritée leur marque de confiance en satisfaisant ou en dépassant les normes de présentation de l'information financière, remportant ainsi le Prix d'excellence pour la transparence des rapports financiers dans le secteur bénévole, et en ayant peu ou pas d'aspects non conformes en vertu du programme de normes de l'ISO, qui est notre programme d'assurance de la qualité pour les Services de vie autonome et le Programme d'adaptation des habitations et des véhicules. Il est à noter ici que tel qu'indiqué dans notre rapport de vérification, nous n'avons rencontré aucun problème financier et il n'y a eu aucune violation de la cybersécurité; les usagers sont satisfaits des services fournis, et il y a un niveau élevé de soutien éclairé de la part de notre conseil d'administration.

Il est fondamental que nous reconnaissons nos employés – notre plus importante ressource – sans qui tous ces exemples de Qualité ne seraient pas possibles. Au cours de la dernière année, nous avons continué de mettre l'accent sur le recrutement efficace, l'accueil et l'intégration des nouveaux employés, l'orientation, le perfectionnement professionnel, une supervision de qualité et la reconnaissance des employés, la rémunération, et le travail d'équipe. Tout le personnel est soutenu par une administration efficace, des procédés et systèmes de gestion efficaces, des outils de travail efficaces et un milieu de travail sain et confortable, et nous répondons promptement et de manière appropriée aux besoins individuels des employés.

La MDSC ne pourrait cependant pas atteindre un tel niveau de qualité sans des bénévoles compétents et des ressources organisationnelles qualifiées, qui ajoutent une dimension inestimable aux aptitudes requises pour respecter nos obligations en matière d'administration et de gouvernance.

SERVICES ADMINISTRATIFS ET D'INFRASTRUCTURE

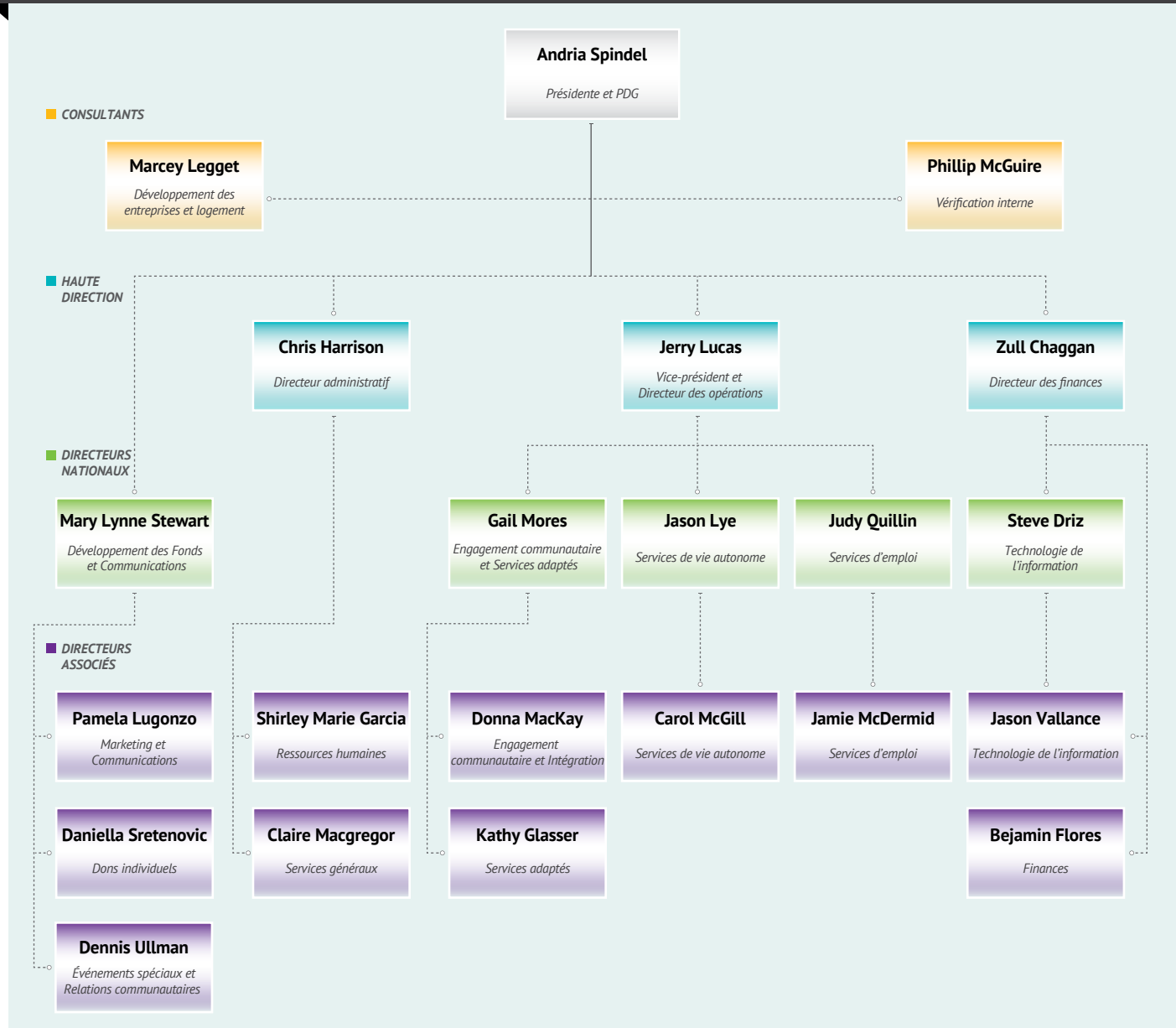
Les Services administratifs ou d'infrastructure de la Marche des dix sous – qui englobent les Ressources humaines, les Finances, les Services généraux, la Technologie de l'information, la Recherche, le Développement

¹ Imagine Canada, Ressource de base, 2014

des Fonds, ainsi que les Communications et le marketing – fonctionnent de façon très efficace et constituent l'épine dorsale de nos programmes. Nous continuons d'élaborer des procédures nouvelles et novatrices, de déployer et d'adapter de nouvelles technologies, et de rehausser nos compétences en vue d'appuyer la prestation de nos nombreux services communautaires de plus en plus complexes et diversifiés. En 2014-2015, nos dépenses administratives brutes représentaient 6,5 % de nos dépenses totales – un des plus faibles pourcentages dans notre secteur.

Les dépenses administratives sont examinées plus en détail dans la section « Discussion et analyse de la direction », à la page 22.

STRUCTURE DE LA DIRECTION



Une bonne partie de notre succès administratif est attribuable à la grande qualité de nos bénévoles, qui forment les comités suivants : Finances, Gestion du risque et vérification, Investissements, Pensions, Recherche, Rémunération des cadres et Évaluation du rendement de la PDG.

● RÔLES DU CONSEIL D'ADMINISTRATION ET DE LA DIRECTION

CONSEIL D'ADMINISTRATION	DIRECTION
Approbation annuelle des plans et budgets opérationnels	Élabore le plan et le budget et les soumet à l'approbation du Comité des finances
Examen et approbation du plan stratégique	Élabore le plan stratégique en tenant compte des commentaires et suggestions de tous les paliers de l'organisme, puis le recommande au conseil d'administration
Approbation des nouveaux programmes; signatures sur les plans avec financement	Élabore de nouvelles propositions de programmes puis les achemine au conseil d'administration ou au comité approprié
Reçoit l'évaluation et les recommandations de la PDG; approbation de la politique sur les salaires et avantages sociaux; approbation des objectifs organisationnels et recommandations du Comité exécutif	Appuie le Comité de la rémunération des cadres dans l'analyse, les enquêtes et la formulation des recommandations
Recommande des vérificateurs aux membres. Approuve les états financiers vérifiés et les contrats ou vérifications externes à la demande des bailleurs de fonds	Prépare des états aux fins de la vérification; élabore et approuve les contrats opérationnels, y compris les baux
Approuve les plans de dépenses d'immobilisations, le fonds de stabilisation et autres fonds de réserve, les politiques financières, ainsi que les politiques de gouvernance et du conseil d'administration	Recommande des dépenses d'immobilisations et des politiques financières, d'abord au Comité des finances, puis au conseil d'administration
Approuve les ordres du jour; examine et accepte/adopte les états financiers et tous les rapports des comités; prend des décisions d'après les recommandations des comités	Prépare le matériel; cerne les enjeux, les risques et les occasions; élabore des ébauches de politiques et d'ordres du jour aux fins de discussion

● RECHERCHE

Évaluation de programme | Qualité des données | Prix | Recherche sur les programmes



De g. à dr. Lynn Wagner, Elizabeth Lounsbury, Blair Roblin, Andria Spindel, Dr. Morris Milner, Deborah Pal, Jerry Lucas

Ce service supervise l'évaluation de programme et la satisfaction des usagers à l'égard de la prestation des services.

L'année 2014-2015 a été une année charnière pour le programme de recherche de la MDSC. Après avoir financé des petits projets de recherche pendant un demi-siècle, la MDSC a forgé un partenariat avec le Département des sciences du travail et d'ergothérapie de l'Université de Toronto,



Dr Morris Milner

et a financé la toute première chaire pour étoile montante du département. La chaire mettra l'accent sur l'engagement communautaire pour les survivants d'un ACV et d'un traumatisme crânien. Cet accent unique fait sortir la recherche du cadre du laboratoire et l'amène dans la communauté. Depuis l'annonce de ce financement, on a créé un comité consultatif composé d'experts de divers horizons pour appuyer le Dr Emily Nalder, la première titulaire de la chaire Paul J.J. Martin.

Dr Milner a été pendant 26 ans vice-président de la recherche à l'hôpital de réadaptation pour enfants Holland Bloorview, où il a créé des capacités de recherche à l'interne. En 2004, il a aidé à fonder l'Échange sur les technologies de la santé au MaRS Discovery District, un important centre d'application de la recherche associé à l'Université de Toronto.

● FINANCES ET TECHNOLOGIE DE L'INFORMATION



Dr Faisal Saeed

Au cours de la dernière année, ce service a surtout concentré ses efforts sur la sécurité de l'information et la protection des renseignements personnels. Notre succès à ce chapitre est en grande partie attribuable aux membres de notre Comité de gestion du risque et de la vérification. Les membres de ce comité et du Comité des finances possèdent un vaste éventail d'aptitudes et de talents qui nous ont permis de rehausser nos processus, de présenter l'information de manière transparente, et de respecter les normes comptables, juridiques et déontologiques.

Dr Faisal Saeed est président du Comité de gestion du risque et de la vérification. C'est un promoteur de réflexions stratégiques qui possède une feuille de route impressionnante en gestion du risque et en analyse quantitative. Entre autres réalisations professionnelles, citons la production de connaissances clients à la pointe de l'industrie, la réduction de la fraude, le financement des activités anti-terroristes et les algorithmes de détection anti-blanchiment d'argent. Dr Saeed est également un expert en services financiers pour les entreprises mondiales.

● RESSOURCES HUMAINES ET SERVICES GÉNÉRAUX



Jeff Fieldus

Au cours du dernier exercice, une conférence du personnel du Service des ressources humaines a été organisée à Toronto pour plus de 80 cadres. La conférence portait sur la protection des renseignements personnels, l'éthique et l'intégrité et abordait les concepts et les pratiques qui, de l'avis de la MDSC, sont essentiels pour appuyer notre mission, notre vision et nos valeurs. Le fait de réunir des cadres de tous les paliers a aidé à élaborer des plans pour favoriser une solide culture éthique à l'échelle de l'organisation, renforçant ainsi le Code de déontologie de la MDSC, reconnaissant la responsabilité des superviseurs de donner le ton en matière de reddition de comptes, et définir les engagements individuels à agir avec intégrité.

L'impact de notre investissement dans nos employés est reflété dans les commentaires de John Fieldus, superviseur des services de soutien communautaires :


« Je suis superviseur du soutien communautaire (SSC) depuis près de quatre ans. Quitter mon ancienne organisation pour assumer ce poste a été tout un défi pour moi. Beaucoup de facteurs ont contribué à ma croissance comme SSC, que ce soit mon travail avec les usagers, le personnel et les pairs, ou les merveilleuses personnes et ressources que j'ai à ma disposition. C'est rassurant de savoir que j'ai le soutien des bureaux régionaux et du siège national quand je dois prendre des décisions difficiles. Ce soutien m'a aidé à avoir confiance dans mon rôle. »

● DÉVELOPPEMENT DES FONDS

RÉSULTATS 2014-2015

97,13%  Revenus provenant de collectes de fonds

Principaux bailleurs de fonds :
Voir les pages de reconnaissance des donateurs et des bailleurs de fonds (31 à 39)

 Vidéo en ligne à www.marchofdimes.ca



Kimberly Lovett à Rock for Dimes Halifax 2014

Au cours du dernier exercice, le Service du Développement des Fonds a concentré ses efforts sur notre bassin de donateurs au Canada en forgeant de nouveaux partenariats et en engageant des sociétés et des bénévoles à l'échelon national. Nous avons organisé un large éventail d'activités pour recruter et retenir des donateurs et pour obtenir de l'appui pour nos programmes et services.

Nos bénévoles ont recueilli des fonds d'un océan à l'autre dans le cadre des événements « Rock for Dimes », « Dodging for Dimes » et autres événements locaux. En mobilisant des bénévoles partout au pays, nous avons maintenant des comités locaux de la MDSC à Vancouver, Calgary, Montréal, London, Kingston et Halifax qui planifient des événements et donnent une voix locale à la Marche des dix sous du Canada.

Notre engagement avec les donateurs mène parfois à un don testamentaire. Le Fonds Istvan et Barbara Haas illustre comment notre Programme de dons planifiés peut être un moyen de servir les personnes handicapées pendant de nombreuses années. Ce legs testamentaire prend la forme de présentations spéciales – dans le cadre des événements « Rock for Dimes » – de subventions de 7500 \$ à 15 000 \$ à cinq heures récipiendaires pour l'adaptation d'un véhicule. Après un concours organisé dans quatre villes, les fonds ont été octroyés par les comités de la MDSC en fonction du besoin financier et de l'impact prévu du véhicule adapté sur la vie de l'utilisateur.

« Les mots me manquent pour exprimer toute ma reconnaissance, dit Kimberly Lovett. Le fait de ne pas avoir accès au transport était le plus gros obstacle qui m'empêchait de retrouver mon indépendance, de travailler, de sortir avec mes enfants et d'aller à tous mes rendez-vous médicaux. Ce financement va complètement changer ma vie. C'est comme si une fenêtre venait de s'ouvrir pour moi et j'ai à nouveau de l'espoir. Je n'oublierai jamais cela ».

● COMMUNICATIONS ET MARKETING

RÉSULTATS 2014-2015

2
MILLIONS \$

commanditaires
médias nationaux
**Publicité
gratuite**

Partenaires clés :

- Global Television
- Sun Media
- Bell
- Telus

📺 Vidéo en ligne à www.marchofdimes.ca



Mishael Morgan (en haut à dr.) - actrice de *The Young & The Restless* et ambassadrice pour le programme Learning Independence for Future Empowerment (L.I.F.E.)

Le Service du Marketing et des Communications a renforcé la marque de la Marche des dix sous du Canada en utilisant une stratégie de marketing intégrée pour promouvoir les nombreux programmes et activités-bénéfice de l'organisme, et en mobilisant de nombreux partenaires internes et externes pour s'assurer que notre matériel créatif et nos tactiques en ligne aient une exposition et une incidence optimales.

En décembre 2014, la MDSC a inauguré un nouveau site Web convivial mobile. Ce lancement était accompagné d'une refonte majeure de nos bannières Web; elles sont maintenant changées fréquemment afin de promouvoir de nouveaux événements-bénéfice et initiatives de programme. Nous avons publié de nombreuses vidéos sur notre chaîne YouTube et les avons fait transcrire afin de les rendre plus accessibles.

Notre porte-parole national William Shatner et les ambassadeurs Bret « The Hitman » Hart et Kate Linder de l'émission télévisée « The Young and the Restless » nous appuient maintenant dans nos activités toute l'année. Ces célébrités aident à promouvoir notre marque en suivant la MDSC dans les médias sociaux, en créant du nouveau matériel et des communiqués d'intérêt public, et en étant présents à nos événements. En 2014, l'actrice canadienne Mishael Morgan est venue s'ajouter à ce palmarès.

Nous sommes très reconnaissants pour le généreux soutien et la bonne volonté de nos partenaires nationaux et de nos porte-parole célèbres.

« Je suis tellement fier d'être ambassadrice du programme « Learning Independence for Future Empowerment (L.I.F.E.). Ce programme aide les jeunes adultes qui ont un handicap à fixer des buts, à devenir plus indépendants et à faire de gros pas vers la vie adulte et l'autonomie. J'ai vu nos participants faire d'énormes progrès et atteindre des objectifs et des jalons qu'ils ne croyaient pas possibles. Le programme contribue réellement à concrétiser des rêves et c'est un honneur pour moi d'en faire partie », dit Mishael Morgan.

NOTES AFFÉRENTES AU
BILAN CONSOLIDÉ*Au 31 mars 2015*

1. Ces états financiers consolidés ont été préparés par la direction selon les normes comptables canadiennes pour les organismes sans but lucratif telles qu'énoncées dans la Partie III du Manuel de l'Institut canadien des comptables agréés (ICCA).
2. Le fonds de roulement (actif à court terme moins passif à court terme) a augmenté de 1,549 M\$ (passant de 5,738 M\$ à 7,287 M\$).
3. Les comptes débiteurs comprennent un « montant à recevoir d'organismes associés » totalisant 273 442 \$. Au 31 mars 2015, il y a un compte débiteur de 255 344 \$ de la Société d'habitation à but non lucratif de la MDSC, soit la somme d'un montant de 196 322 \$ pour l'achat d'un terrain à Sudbury en vue de la construction d'une habitation collective, et de 45 067 \$ pour les déboursés effectués au nom de cette organisation.
4. Une bonne partie des fonds reçus par la Marche des dix sous du Canada sont destinés à des fins particulières et doivent être utilisés dans un délai précis. Les fonds non dépensés sont reportés à un exercice ultérieur ou retournés au bailleur de fonds, selon les stipulations de ce dernier.

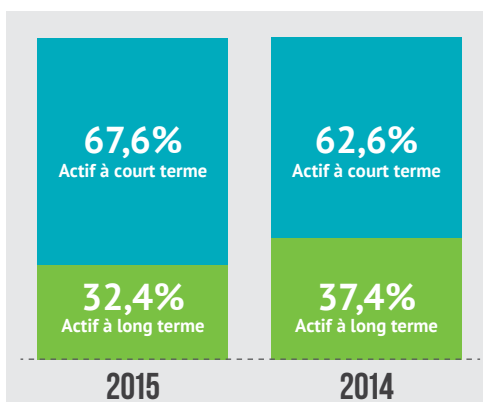
LA MARCHÉ DES DIX SOUS DU CANADA

Bilan

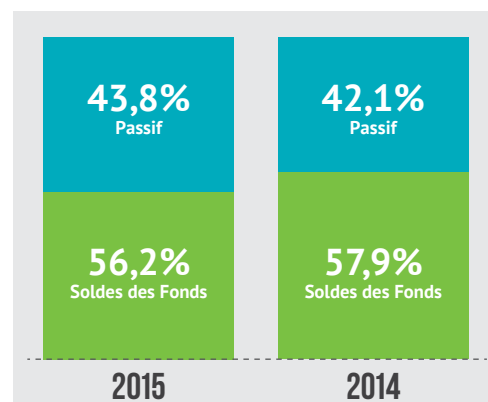
Pour l'exercice terminé le 31 mars 2015, avec chiffres correspondants de 2014 (ceux de l'exercice précédent sont les chiffres consolidés de la Marche des dix sous de l'Ontario et la Marche des dix sous du Canada)

ACTIF	2015	2014
ACTIF À COURT TERME		
Encaisse et encaisse affectée	12 813 102 \$	10 194 008 \$
Placements à court terme	---	200 538 \$
Débiteurs	3 338 049 \$	3 097 895 \$
Charges payées d'avance	814 377 \$	257 444 \$
Subventions et allocations à recevoir	269 333 \$	50 480 \$
Actif total à court terme	17 234 861 \$	13 800 365 \$
Placements affectés	2 281 701 \$	2 188 323 \$
Immobilisations	4 570 779 \$	4 650 299 \$
Immobilisations incorporelles – marque de commerce	1 413 751 \$	1 413 751 \$
Actif total	25 501 092 \$	22 052 738 \$
PASSIF ET SOLDES DES FONDS		
PASSIF À COURT TERME		
Créditeurs et charges à payer	7,595,431 \$	6,679,656 \$
Subventions pour programmes non dépensées et produits constatés d'avance	1,704,441 \$	1,323,080 \$
Avances du gouvernement	648,387 \$	60,000 \$
Passif total à court terme	9 948 259 \$	8 062 736 \$
Subventions d'équipement reportées	1 230 141 \$	1 220 063 \$
SOLDES DES FONDS		
Montants investis dans des immobilisations corporelles et incorporelles	4 754 389 \$	4 843 987 \$
Fonds d'immobilisations	1 087 795 \$	787 795 \$
Fonds de stabilisation	5 086 905 \$	4 434 555 \$
Fonds d'immobilisations pour grands projets de TI	400 000 \$	---
Ability and Beyond	2 993 603 \$	2 703 602 \$
Soldes totaux des Fonds	14 322 692 \$	12 769 939 \$
Total du passif et des soldes des Fonds	25 501 092 \$	22 052 738 \$

ACTIF TOTAL



TOTAL DU PASSIF ET DES SOLDES DES FONDS



LA MARCHÉ DES DIX SOUS DU CANADA

État des résultats

Pour l'exercice terminé le 31 mars 2015, avec chiffres correspondants de 2014 (ceux de l'exercice précédent sont les chiffres consolidés de la Marche des dix sous de l'Ontario et la Marche des dix sous du Canada)

PRODUITS

	2015	2014
Subventions gouvernementales et autres	75 930 172 \$	69 371 312 \$
Frais, droits et ventes	14 561 245 \$	12 846 737 \$
Recouvrement des sommes réservées aux programmes	10 984 345 \$	8 705 542 \$
Campagnes de financement	5 898 296 \$	5 454 359 \$
Placements et autres produits	1 160 782 \$	1 204 247 \$
Total des produits	108 534 840 \$	97 582 197 \$

CHARGES – PROGRAMMES

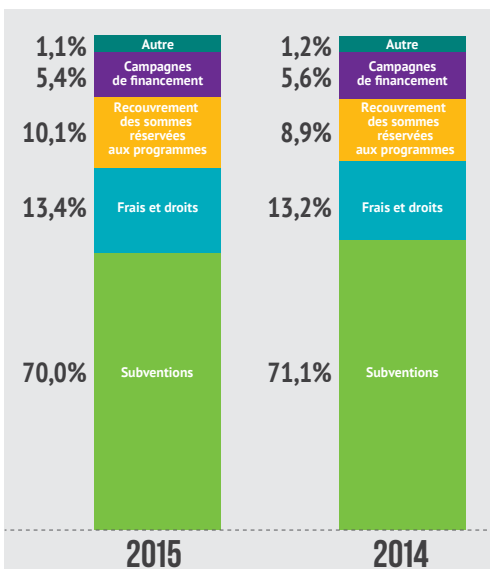
Services de vie autonome	57 033 412 \$	52 169 116 \$
Services d'emploi	18 280 391 \$	15 616 131 \$
Services AccessAbility®	11 899 201 \$	12 107 705 \$
Services Passeport	11 753 874 \$	9 129 054 \$
Services d'entraide et Éducation conductive®	1 633 094 \$	1 575 751 \$
Engagement communautaire et intégration	1 002 321 \$	1 285 535 \$
Autres services	921 793 \$	405 336 \$
Total des charges – Programmes	102 524 086 \$	92 288 628 \$

Campagnes de financement	2 264 388 \$	2 173 676 \$
Recherche de donateurs	678 250 \$	474 330 \$
Services administratifs	6 947 557 \$	6 612 410 \$
Recouvrement des sommes réservées aux services administratifs	(6 010 581) \$	(5 864 120) \$
Amortissement	578 387 \$	674 645 \$

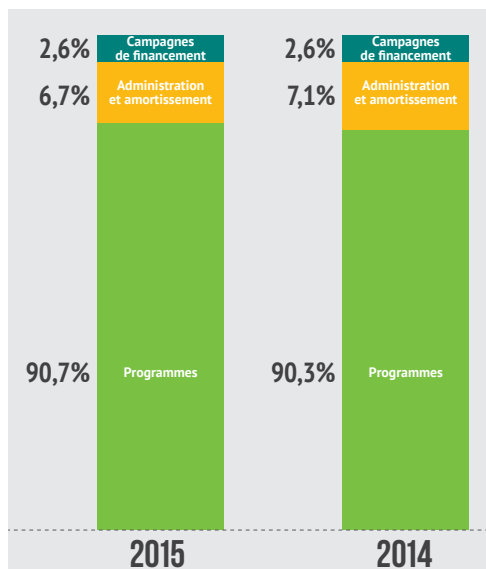
Total des charges	106 982 087 \$	96 359 569 \$
--------------------------	-----------------------	----------------------

Excédent des produits sur les charges	1 552 753 \$	1 222 628 \$
--	---------------------	---------------------

REVENUS PAR SOURCE



DÉPENSES PAR CATÉGORIE



NOTES AFFÉRENTES À L'ÉTAT CONSOLIDÉ DES RÉSULTATS

Exercice terminé le 31 mars 2015

1. Les fonds recueillis grâce aux jeux de bienfaisance et aux événements spéciaux sont inclus sous le poste « Campagnes de financement »
2. Les Services de vie autonome comprennent les Services de soins d'auxiliaires, les Logements supervisés, les Services d'aide aux personnes atteintes d'un traumatisme crânien et les Cliniques médicales du Nord.
3. Les Services AccessAbility® comprennent le Programme d'appareils et d'accessoires fonctionnels, les Services de consultation en aménagement pour accès facile et le Programme d'adaptation des habitations et des véhicules.
4. Des états financiers vérifiés séparés sont disponibles sur demande pour la Société d'habitation à but non lucratif de la Marche des dix sous du Canada et la Rehabilitation Foundation for Disabled Persons Inc., U.S.

TRÉSORERIE

L'encaisse globale a augmenté de 2 619 M\$. Les activités de fonctionnement ont fourni une encaisse nette de 2 986 M\$ provenant d'un surplus des opérations et de fonds non dépensés. Les activités de financement ont fourni 212 400 \$ provenant de subventions d'équipement reportées. Les activités d'investissement – notamment l'achat d'immobilisations – ont coûté 580 000 \$ en tout.

DISCUSSION ET ANALYSE DE LA DIRECTION

INTRODUCTION

Cette discussion et analyse de la direction devrait être lue de concert avec les états financiers vérifiés et les notes afférentes à ceux-ci. Les états financiers ont été préparés selon les normes comptables canadiennes pour les organismes sans but lucratif. Tous les montants sont exprimés en dollars canadiens. Les pronoms « nous », « notre » et « nos » renvoient à la Marche des dix sous du Canada (MDSC). Tous les domaines sont cotés selon les mêmes lignes directrices que celles énoncées à la page 6.

■ GESTION ET RENDEMENT FINANCIERS

Le Service des finances (SF) effectue la planification, l'analyse et la gestion financières, ainsi que la préparation de rapports financiers pour la MDSC et ses filiales. Le SF veille à la conformité aux normes de l'Agence du revenu du Canada et aux normes comptables canadiennes pour les organismes sans but lucratif. Il est responsable de la trésorerie, de l'élaboration des budgets, des transactions financières, de la gestion des contrats et des baux, de la vérification des assurances et de toutes les politiques et procédures financières. De plus, trois équipes financières spécifiques fournissent un soutien direct à trois programmes, au Développement des Fonds, aux Entreprises et aux Services administratifs.

2014-2015 a été une excellente année financière pour la MDSC. Les revenus bruts ont augmenté de 11,2 % par rapport à 2013-2014 et ont permis de cumuler un surplus de fonctionnement net de 1,55 M\$, soit 163 % de plus que l'augmentation prévue au budget. Le surplus net était de 27 % supérieur à celui de l'exercice précédent.

L'augmentation des subventions gouvernementales, principalement pour les Services de vie autonome, représentait 59,9 % de la croissance des revenus, mais les subventions ne contribuent pas au surplus. La croissance de 2,15 M\$ % observée dans les revenus était attribuable à la mise en œuvre du programme d'augmentation des salaires des préposés aux services de soutien à la personne, instauré par le gouvernement de l'Ontario, et s'adressant aux employés des Services de vie autonome. Les paiements effectués dans le cadre du Programme Passeport aux personnes ayant des déficiences du développement, qui sont clients du ministère des Services sociaux et communautaires à Ottawa, ont augmenté de 2,28 M\$, soit 20,8 % de la croissance. Les frais et droits – principalement dans les Services d'emploi – représentaient 15,7 % de la croissance. Le Développement des Fonds représentait les autres 3,6 % de la croissance. Les Services d'emploi ont généré un surplus de 1,42 M\$, soit une augmentation nette de 600 000 \$ par rapport à l'exercice précédent. Les Services de vie autonome exclusifs ont généré un surplus net de 473 700 \$, soit 12,5 % de moins que l'année précédente. Le Développement des Fonds a produit 2,96 M\$ en revenus nets, soit 97,8 % du montant net prévu.

En 2014-2015, 90,7 % des dépenses avaient trait à la prestation de services directs, 2,8 % aux campagnes de financement et 7,0 % aux frais administratifs et à l'amortissement. Cependant, 38,7 M\$ (36,3 %) des dépenses n'ont pas entraîné de frais administratifs, soit parce que cela contrevenait à des politiques ou à des conditions contractuelles du gouvernement ou encore parce qu'elles relevaient de centres de coûts administratifs. Cela comprend toutes les subventions accordées pour l'adaptation d'habitations et de véhicules, les dépenses liées à l'achat et à l'entretien d'appareils et d'accessoires fonctionnels, et les dépenses engagées dans le cadre du Programme Passeport. Abstraction faite de ces catégories, les frais administratifs réels pour le reste des activités liées aux programmes sont de 11 %.

L'excédent de fonctionnement de 1,55 M\$ accumulé en 2014-2015 représente 1,43 % des revenus totaux pour l'exercice; 98,57 % des revenus ont été consacrés à la prestation de services et aux opérations dans l'année où les fonds ont été reçus. Le surplus a été transféré par résolution du conseil d'administration aux Fonds suivants :

■ **Le Fonds de réserve principal**

Ce Fonds sert à financer les grands projets d'immobilisations visant la réparation ou le remplacement de matériel au siège de la MDSC. Le conseil d'administration a affecté 300 000 \$ à ce Fonds pour trois grands futurs projets de modernisation et de réparation prévus pour les cinq prochaines années.

■ **Le Fonds Paul Martin père pour la recherche biomédicale et en réadaptation**

Le conseil d'administration a convenu de financer une bourse professorale de début de carrière au Département des sciences du travail et d'ergothérapie de l'Université de Toronto et s'est engagé à fournir 1,5 M\$ sur six ans. Un montant de 100 000 \$ a été reçu de la part d'un donateur à la fin de l'année et a été affecté à ce fonds. Un premier versement de 500 000 \$ a été transféré à l'Université dans le cadre de cet engagement.

■ **Le Fonds d'activités récréatives**

Le conseil d'administration a affecté 100 000 \$ au remplacement futur d'un des autobus accessibles et à MODMobility®, notre service de transport accessible.

■ **Le Fonds de développement et d'évaluation de programme**

Ce Fonds a été créé en 2012 dans le but de mettre à l'essai et d'évaluer de nouveaux modèles de service, en particulier à l'extérieur de l'Ontario. Cela s'avère nécessaire à mesure que nous étendons nos activités à des provinces où la MDSC n'est pas encore un fournisseur de services établi. Le conseil d'administration a affecté 200 000 \$ à ce Fonds.

■ **Le Fonds de technologie d'assistance Haas**

Le conseil d'administration a affecté 150 000 \$ pour réapprovisionner ce fonds conçu par les donateurs. En 2015-2016, l'initiative spéciale sera restructurée et rebaptisée.

■ **Le Fonds du Dr Maxwell et de Betty Yan pour l'Éducation conductive**

Un montant de 110 000 \$ a été ajouté pour former trois étudiants canadiens pour devenir conducteurs.

■ **Le Fonds d'immobilisations pour grands projets de TI**

Ce nouveau fonds créé avec un montant initial de 400 000 \$ vise à financer de grands projets futurs de remplacement ou de modernisation des systèmes de technologie d'information.

■ **Le Fonds de stabilisation**

Ce fonds est utilisé comme fonds de roulement et pour assurer une viabilité financière continue en cas de perte de revenus ou de manque à gagner. L'objectif visé est de faire en sorte que ce fonds atteigne un niveau équivalent à trois à six mois de coûts de fonctionnement non financés. Le conseil d'administration a affecté 938 772 \$ à ce fonds, qui est toujours inférieur à l'objectif visé de six mois.

Au 31 mars 2015, l'actif total s'élevait à 25,5 M\$, comparativement à 22,05 M\$ l'exercice précédent. L'encaisse (y compris l'encaisse affectée) totalise 12,8 M\$, comparativement à 10,2 M\$ l'exercice précédent. Le fonds de roulement s'élève à 7,29 M\$, comparativement à 5,74 M\$ l'an dernier à la même période.

Les achats d'immobilisations totalisaient 498 865 \$, dont 212 444 \$ provenaient des programmes financés et 286 421 \$ provenaient du budget d'immobilisations annuel financé par les donateurs. L'amortissement lié à ce budget était de 376 020 \$.

■ **RENDEMENT DES PROGRAMMES**

La MDSC suit à la fois le nombre de services fournis aux usagers et le nombre d'heures de service correspondant. Nous présentons les deux statistiques puisque le volume et l'intensité de chaque service varient considérablement et qu'aucune des deux statistiques ne trace, à elle seule, un portrait réel du volume de service. Par exemple, certains services sont fournis à des groupes et d'autres à des individus. Certains sont peu fréquents et de courte durée, comme la fourniture de renseignements, et d'autres, tels que les soins personnels, prennent plus de temps et sont fournis plus fréquemment et de façon plus intensive à chaque usager.

PROGRAMME	NOMBRE D'USAGERS			NOMBRE TOTAL D'HEURES DE SERVICE		
	Chiffres réels de 2014-2015	Chiffres prévus pour 2014-2015	Chiffres réels de 2013-2014	Chiffres réels de 2014-2015	Chiffres prévus pour 2014-2015	Chiffres réels de 2013-2014
<ul style="list-style-type: none"> ■ Vie autonome ■ BeFriending® ■ Cliniques médicales du Nord 	4 310	4 200	3 883	2 695 507	2 600 000	2 404 878
■ Services d'emploi	9 589	8 500	7 505	293 311	260 000	257 520
■ Programme Passeport	1 947	1 800	1 690	12 877	12 000	10 300
■ Services AccessAbility®	8 724	8 800	7 475	82 581	85 000	85 085
<ul style="list-style-type: none"> ■ Loisirs et intégration sociale ■ Voyages ■ MODMobility® 	5 675	5 500	4 652	55 377	60 000	58 312
■ Dynamique de la vie et Transition	6 170	5 575	5 175	64 342	68 850	62 000
■ Services d'entraide et de bénévolat	23 700	26 000	25 500	112 715	112 885	110 000
■ Éducation conductive®	355	325	380	7 672	8 500	9 761
TOTAL	60 470	60 700	56 260	3 324 382	3 207 235	2 996 856

En 2014-2015, plus de 60 000 services ont été fournis à des usagers, ce qui représente 3,32 millions d'heures de service. Il s'agit d'une augmentation de 7,5 % du volume de service et d'une hausse de 10,9 % du nombre d'heures de service. Cette différence dans le pourcentage de croissance est due au fait que les Services de vie autonome – où il y a eu la plus forte expansion des services – sont le programme qui exige le plus grand nombre d'heures et ils comprennent les services de réadaptation fournis en groupe aux personnes qui ont subi un traumatisme crânien et des cours sur la prévention des chutes pour les aînés.

■ PLANIFICATION ET ÉVALUATION

Au mois de mars de chaque année, des plans de programme annuels sont élaborés et présentés à la direction qui, à son tour, crée un plan consolidé et le présente au conseil d'administration en vue d'une mise en œuvre au début du prochain exercice, soit le 1er avril. Ces plans correspondent aux objectifs contenus dans notre plan stratégique quinquennal, et les buts et objectifs de chaque plan portent sur trois domaines : les activités en cours, les initiatives nouvelles ou d'expansion, et les améliorations de la qualité. Chaque objectif est assorti d'indicateurs du rendement mesurables et chaque plan doit mentionner les risques connexes et contenir des stratégies d'atténuation. L'actuel plan stratégique quinquennal a été approuvé par le conseil d'administration en mars 2013 et peut être consulté en ligne par toute personne intéressée.

Les plans sont évalués deux fois par an : au moment de l'établissement des prévisions en novembre et en fin d'exercice; la vérification est effectuée en juillet. Le Service de recherche sur les programmes coordonne des enquêtes confidentielles sur la satisfaction des employés et des participants aux programmes, et fournit à la direction une rétroaction essentielle pour améliorer la prestation des services. Le Service de recherche sur les programmes travaille aussi avec tous les autres services à des projets de recherche précis; il a notamment mené un sondage sur l'efficacité du conseil d'administration, qui s'effectue tous les trois à quatre ans. Ce service travaille aussi avec chaque programme pour concevoir des modèles logiques et des diagrammes pour les programmes et évaluer les processus et les projets pilotes; au besoin, il collabore avec des organismes de recherche externes à des projets conjoints de recherche et d'évaluation de programme.

On établit, pour tous les programmes, des indicateurs de rendement clés qui comprennent des mesures liées à l'efficacité et à l'efficacé, aux volumes de service et à la satisfaction des participants. À l'exception des

écarts mentionnés dans la section sur le rendement des programmes, les objectifs de service ont été atteints et la satisfaction des participants à l'égard des programmes est demeurée stable en 2014-2015. Aucun changement significatif n'a été observé dans la satisfaction des usagers comparativement aux enquêtes des années précédentes.

■ COMPRENDRE ET GÉRER LE RISQUE

Il y a plus d'une douzaine d'années, la Marche des dix sous du Canada a mis en place un protocole de gestion du risque à l'échelle de l'organisation pour évaluer et surveiller le risque. Le Comité de gestion du risque et de la vérification du conseil d'administration supervise la vérification financière externe, supervise/oriente la fonction de vérification interne en plus d'évaluer le consultant en vérification externe, et vérifie le rendement de la direction concernant diverses exigences réglementaires liées à la conformité et transmet les résultats au conseil d'administration. En 2014-2015, le consultant en vérification interne a appuyé le processus de vérification interne ISO et a évalué le contrat de vérification externe ISO. Il a aussi effectué des vérifications de la sécurité des cartes de crédit, de la sécurité des appareils mobiles et de la politique connexe, et de la sécurité de la technologie de l'information et de l'accès à celle-ci. Il a également entrepris un examen de la conformité de la MDSC aux lois sur la protection des renseignements personnels et appuyé un examen judiciaire des contrôles financiers et des dépenses de la Société d'habitation à but non lucratif de la Marche des dix sous du Canada. Chaque année, le consultant en vérification interne examine les dépenses de la présidente et PDG afin de s'assurer qu'elles sont conformes aux politiques de la MDSC et de faire rapport aux bailleurs de fonds externes. La MDSC a également adopté une politique sur la dénonciation dont l'application est surveillée par le consultant en vérification interne et le président du Comité de gestion du risque et de la vérification. Aucun appel n'a été reçu en 2014-2015.

La Marche des dix sous du Canada reconnaît que ses activités sont sujettes à un certain nombre de risques clés :

- La majorité des revenus de l'organisme proviennent du gouvernement et de sociétés de la Couronne sous forme de subventions ou de frais pour l'achat de services précis. L'organisation est donc vulnérable aux changements dans les lois, les priorités de financement du gouvernement ou les politiques qui touchent ses modes de prestation des services, ainsi qu'à la possibilité de modification ou d'annulation de contrats ou de lancement de nouveaux appels d'offres.
- La plupart des revenus reçus sont affectés à des fins précises et aucun surplus ne peut être retenu ou utilisé à d'autres fins.
- La Marche des dix sous du Canada est vulnérable à la conjoncture politique, économique ou sociale qui influence les fonds recueillis par l'entremise de services achetés ou le soutien des donateurs.
- Un certain nombre de services clés dépendent des fonds discrétionnaires recueillis par l'entremise du développement des Fonds, des activités commerciales et des services exclusifs. Ces programmes sont à risque quand les objectifs budgétaires ne sont pas atteints.
- Les objectifs stratégiques comme la promotion de l'image de marque et l'expansion des services partout au Canada exigent un investissement de fonds et le renforcement des collectivités, et offrent peu de garantie d'un rendement immédiat.

De concert avec la haute direction, le Service des relations gouvernementales et de l'intervention suit les politiques du gouvernement, cerne les occasions et les risques et cultive des relations proactives avec les hauts paliers du gouvernement afin de promouvoir les questions qui touchent les personnes handicapées et de réduire les risques pour l'organisation. Ce service produit de l'information sur ces politiques à l'intention du public et collabore à des mesures portant sur des enjeux spécifiques avec d'autres organismes à but non lucratif dans le secteur des services communautaires. L'engagement avec le gouvernement est perçu comme un élément clé pour maintenir la crédibilité de la MDSC et faire progresser le dossier de l'invalidité.

■ RESSOURCES HUMAINES

Le Service des ressources humaines gère notre plus précieuse ressource : nos dévoués, infatigables et compétents employés. Le large éventail d'aptitudes et de talents qu'ils recèlent a permis de créer une culture unique qui a favorisé notre succès. Le Service des ressources humaines s'occupe du recrutement, du perfectionnement et de

la formation des employés, de la main-d'œuvre et des relations de travail, ainsi que de la gestion du rendement, de la paie et des avantages sociaux.

De temps à autre, la MDSC commande un sondage sur la qualité de la vie professionnelle auprès d'une firme spécialisée dans ce domaine et qui fournit des comparateurs externes, des échelles et des données normalisées, et qui assure la confidentialité pour nos employés afin de dresser un portrait véridique de la vie professionnelle à la MDSC. Cette enquête évalue l'engagement des employés et les facteurs d'engagement liés au poste, au milieu de travail local et à l'organisation dans son ensemble.

Aucun sondage n'a été effectué en 2014-2015, mais tous les services ont continué à appliquer les résultats du sondage de 2011-2012 et les plans d'action connexes. En 2014, les Services d'emploi sont devenus le tout premier programme à créer un site intranet dédié pour aborder les questions touchant les employés et améliorer la communication au sein du service. Il est probable que d'autres services imiteront leur exemple. Le prochain sondage aura lieu en septembre 2015 et les résultats et les recommandations seront communiqués au conseil d'administration.

■ GESTION DU RENDEMENT ET RÉMUNÉRATION

Tous les employés sont soumis à une évaluation annuelle de leur rendement fondée sur un contrat de rendement détaillé et un ensemble de compétences de base pour leur poste particulier. Les gestionnaires font également l'objet d'une évaluation fondée sur les objectifs de programme et les indicateurs de rendement clés contenus dans leurs plans de programme annuels. La rémunération est fondée sur le mérite et sur une structure de rémunération détaillée comportant des éléments de comparaison réguliers avec des organismes semblables et avec le marché. La MDSC a pour politique d'offrir des salaires équitables, tout en demeurant dans une fourchette moyenne des salaires du marché pour la plupart des membres du personnel, et dans une fourchette de 75 % pour les membres de la haute direction. Tous les employés sont également admissibles à une prime pour rendement exceptionnel.

Pour la haute direction, les primes sont fondées, d'une part, sur l'atteinte d'objectifs personnels et, d'autre part, sur l'atteinte d'objectifs organisationnels soumis initialement à l'approbation du Comité de la rémunération des cadres, qui relève du conseil d'administration. Les résultats sont évalués en fin d'exercice par le Comité, qui fait ensuite rapport au conseil d'administration.

■ DÉVELOPPEMENT DES FONDS

Le Service du Développement des Fonds planifie et met en œuvre toutes les activités de financement : publipostage direct, campagnes communautaires, dons majeurs et planifiés, événements spéciaux et relations communautaires. Le service réalise et évalue les activités avec l'appui de consultants externes, de bénévoles et de sociétés partenaires.

■ MARKETING ET COMMUNICATIONS

Cette petite équipe fait la promotion de la marque de la MDSC en utilisant les relations publiques, les médias, la conception graphique, le matériel imprimé (depuis le papier à en-tête jusqu'au rapport annuel), des bulletins électroniques, les médias sociaux, des expositions et des événements spécifiques comme « Ouvrir la voie à l'accessibilité », qui mettent en valeur les programmes et services de la MDSC.

■ TECHNOLOGIE DE L'INFORMATION

Les systèmes de gestion sont conçus, mis en réseau et appuyés centralement grâce, notamment, à un bureau de dépannage ouvert 24 heures sur 24. Plusieurs niveaux de redondance, des systèmes auxiliaires, un centre de secours immédiat situé dans une autre communauté et le stockage des données à l'extérieur protègent nos systèmes contre les pannes, les dommages et les catastrophes naturelles. Les vérifications de la protection des renseignements personnels et les vérifications externes de la sécurité effectuées par le Service de la technologie de l'information en 2014-2015 ont toutes révélé que les systèmes de l'organisation répondent aux normes de sécurité et sont conformes aux lois fédérales sur la protection des renseignements personnels. Une vérification de la cybersécurité sera effectuée par Collins Barrow en 2015-2016.

■ CONTRÔLES INTERNES

Nous avons mis en place un certain nombre de contrôles internes qui sont examinés et approuvés chaque année par la direction dans le cadre de la vérification externe annuelle. Tous les ans, les employés et les bénévoles signent un code de déontologie et fournissent des preuves de leurs désignations professionnelles, de leurs assurances et d'autres exigences requises pour exécuter leurs tâches. Nous administrons un vaste programme de formation à l'interne afin de veiller à ce que le personnel obtienne et maintienne les titres de compétence requis, qu'il acquière les compétences professionnelles exigées, qu'il suive la formation nécessaire en temps opportun et qu'il soit en mesure de réaliser les objectifs de l'organisation.

En 2014-2015, la MDSC a investi 419 471 \$ dans la formation du personnel, comparativement à 495 804 \$ l'année précédente. Cette baisse était due à une diminution du financement fourni par les réseaux locaux d'intégration des services de santé pour les préposés régionaux aux services de soutien à la personne et autres employés des Services de vie autonome de la Marche des dix sous du Canada.

Des manuels détaillés de politiques et de procédures ont été élaborés et sont régulièrement mis à jour pour tous les programmes et services organisationnels tels que les Finances, les Ressources humaines et la Technologie de l'information.

Les rapports financiers, y compris l'établissement des budgets, les états mensuels, l'analyse financière et les procédures transactionnelles sont suivis à la fois par la direction et le Comité des finances. Les sous-comités des investissements et des pensions sélectionnent et suivent le rendement des gestionnaires de fonds externes à la lumière d'objectifs établis.

Les fonctions de gouvernance et de direction sont clairement délimitées. Le consultant en vérification interne relève du conseil d'administration à titre séparé et confidentiel, par l'entremise du Comité du risque et de la vérification.

La préparation aux situations d'urgence fait maintenant partie de la planification de la direction et comprend la planification de la continuité des opérations, qui fait l'objet d'un examen et d'une mise à jour périodiques.

■ GOUVERNANCE

Au 8 mai 2013, le gouvernement fédéral a accordé une continuation qui a mené au fusionnement des activités de la Marche des dix sous de l'Ontario et de la Marche des dix sous du Canada en un organisme de bienfaisance unique constitué en vertu d'une charte fédérale, avec le numéro d'organisme de bienfaisance de la Marche des dix sous de l'Ontario et le nom de la Marche des dix sous du Canada. L'ancien organisme de bienfaisance « La Marche des dix sous du Canada » existe maintenant sous le nom de Fondation de la Marche des dix sous du Canada, mais aucun plan d'activités n'a encore été élaboré pour cette Fondation. La Société d'habitation à but non lucratif de la Marche des dix sous de l'Ontario est maintenant constituée en vertu d'une charte fédérale sous le nom de Société d'habitation à but non lucratif de la Marche des dix sous du Canada et cherchera également à étendre ses activités à l'extérieur de l'Ontario en vue de fournir des logements supervisés accessibles et abordables aux personnes handicapées.

La Marche des dix sous du Canada est gouvernée par un conseil d'administration de 25 membres possédant entre eux les compétences nécessaires à la prise de décisions et à la reddition de comptes, y compris les finances, les questions juridiques, le risque, la vérification, les ressources humaines, la gestion opérationnelle, ainsi que les services sociaux et de santé, la recherche et la défense des droits et intérêts des usagers. Le conseil d'administration se compose aussi d'hommes et de femmes de tous les âges adultes – dont des personnes handicapées – reflétant une diversité ethnique et la vaste portée géographique des activités de la MDSC.

Le conseil d'administration se réunit au moins six fois par année et compte cinq comités fonctionnels : le Comité de gestion du risque et de la vérification, le Comité des finances, le Comité des mises en candidature et de la gouvernance, le Comité de la rémunération des cadres et le Comité d'évaluation du rendement de la PDG. Le conseil d'administration participe à l'élaboration d'un plan stratégique quinquennal préparé par la direction et de plans annuels fournissant un schéma opérationnel pour la réalisation du plan stratégique, et les approuve.

Le plan annuel est assorti d'un budget et on élabore, à mi-exercice, une prévision qui, une fois approuvée, sert de budget et de plan révisés. Les relevés mensuels sont suivis par le Comité des finances et le Comité exécutif.

Le Comité des mises en candidature et de la gouvernance évalue les membres du conseil d'administration et l'efficacité de ce dernier. Il recrute aussi des nouveaux membres et veille à leur formation et à leur orientation. Le Comité examine chaque année les compétences requises au sein du conseil d'administration au moment de recruter de nouveaux membres et ajuste ses stratégies de recrutement en conséquence. L'évaluation des membres du conseil d'administration tient compte de leur participation, de leur assiduité et de la qualité de leur contribution. Les mandats initiaux sont habituellement d'au moins trois ans et un tiers des membres du conseil d'administration sont élus chaque année.

La direction travaille de près avec le conseil d'administration, ses comités et les conseils d'administration de ses filiales et leur fournit les renseignements nécessaires pour la prise de décisions, la planification et l'élaboration de programmes et de politiques.

Les membres du conseil d'administration jouent un important rôle pour ce qui est de représenter la position ou les intérêts de l'organisation auprès des instances gouvernementales ou des bailleurs de fonds. La MDSC a commencé à organiser des comités bénévoles communautaires ou régionaux à l'extérieur de la province en vue de renforcer ses capacités de représentation dans d'autres provinces et territoires. Ces comités viennent s'ajouter à ceux de l'Ontario et existent actuellement à Vancouver, à Calgary, à Montréal et à Halifax.

La Marche des dix sous publie ses états financiers vérifiés annuels et se conforme à toutes les exigences réglementaires, y compris l'envoi annuel d'un formulaire T3010 à l'Agence du revenu du Canada (ARC). Les renseignements pertinents se trouvent sur le site de l'ARC. La MDSC fait aussi preuve de transparence en publiant un rapport annuel affiché en ligne, en préparant divers rapports à l'intention du gouvernement et d'autres bailleurs de fonds et des rapports de dépenses vérifiés pour le gouvernement, en ayant un solide programme de gestion du risque et en retenant, à titre contractuel, les services d'un vérificateur indépendant qui relève du Comité de gestion du risque et de la vérification qui, à son tour, relève du conseil d'administration. En 2014, la Marche des dix sous s'est vu décerner le Prix d'excellence pour la transparence des rapports financiers dans le secteur bénévole. Elle avait également remporté ce prix en 2012, en tant que la Marche des dix sous de l'Ontario.

La transparence comprend une tribune ouverte pour les questions, les plaintes et les contestations en vue d'apporter des améliorations et de rehausser la qualité du service et la communication. Chaque année, la MDSC compile des commentaires et suggestions de ses usagers par l'entremise d'enquêtes et de sondages; tous les trois ans, nous effectuons une Enquête sur la qualité de la vie professionnelle des employés. Nous avons récemment affiché une politique de règlement des plaintes; nous avons commencé à mettre à jour toutes les politiques sur la protection des renseignements personnels avec les usagers et nous les plaçons également sur le site Web. Nous suivons les plaintes des donateurs et organisons de temps à autre des groupes d'étude ou des enquêtes dans les communautés afin de recueillir une rétroaction sur nos services ou sur les besoins des personnes handicapées. En 2014-2015, la MDSC a été accréditée en vertu du Programme de normes d'Imagine Canada.

La Société d'habitation à but non lucratif de la Marche des dix sous du Canada et la Rehabilitation Foundation for Disabled Persons U.S. continueront d'évoluer sous les mêmes numéros d'organismes de bienfaisance, avec des conseils d'administration indépendants. Les membres de ces sociétés sont membres du conseil d'administration de la MDSC.

■ PERSPECTIVE

Au cours des trois dernières années, nous sommes devenus un organisme de bienfaisance national avec pour but de rehausser notre marque au Canada. Ces années ont été marquées par un rendement financier remarquable qui a dépassé nos attentes et nous a permis de constituer des réserves et d'investir dans la croissance et l'infrastructure. Nous regardons vers l'avenir avec un optimisme prudent et envisageons d'étendre nos services à de nouvelles communautés dans toutes les provinces, de forger de nouvelles alliances et de nouveaux partenariats et d'augmenter les ressources en vue d'offrir les services de la MDSC aux Canadiens handicapés quel que soit leur lieu de résidence, et de créer une société où tous les Canadiens ont un accès égal à tous les services, installations et renseignements et où ils se sentent pleinement inclus et autonomes.

CONSEIL D'ADMINISTRATION 2014-2015

Merci à toute l'équipe de direction, à notre personnel, à nos bénévoles et au conseil d'administration de la Marche des dix sous du Canada, de la Société d'habitation à but non lucratif de la Marche des dix sous du Canada et de la Rehabilitation Foundation for Disabled Persons Inc., U.S. Les rapports annuels et les états financiers de la Société d'habitation à but non lucratif de la MDSC et de la Rehabilitation Foundation for Disabled Persons Inc., U.S. sont présentés séparément et peuvent être consultés en ligne à l'adresse www.marchofdimes.ca/annualreport.

PRÉSIDENT

Blair Roblin

VICE-PRÉSIDENTE

Jenelle Ross

TRÉSORIER

Peter Rumyee

SECRÉTAIRE

Cameron Whale*

PRÉSIDENT SORTANT

John Humphries*

MEMBRES

Alan Barkin

Dr. Luis Barreto

Tony Barros

Catherine Bell

Allister Byrne

Janet Candido

Adam Cieply*

Suzanne Clancy*

Michael Cole

Elizabeth Greville

Dr. Darlene Homonko

Charan Kumar

Bommireddipalli

Alan Lipszyc

Elizabeth Lounsbury*

Patricia Peel*

Dr. Faisal Saeed

Catherine Sherrard

Lynn Wagner



À partir de la gauche – Arrière : Dr Luis Barreto, Janet Candido, Allister Byrne, Darlene Homonko, Alan Lipszyc, Steve Driz, Charan Kumar, Elizabeth Greville, Jenelle Ross, Blair Roblin, Zull Chaggan, Michael Cole, Trent Pringle.
– Devant : Tony Barros, Dr Faisal Saeed, Jerry Lucas, Alan Barkin, Lynn Wagner, Peter Rumyee, Catherine Bell, Andria Spindel.

*Membre absent de la photo

PRIX ET SUBVENTIONS

Chaque année, dans le cadre de notre festival de reconnaissance, nous célébrons et rendons hommage aux personnes et aux organisations qui contribuent à la réalisation de notre mission. On peut trouver des renseignements sur chaque récipiendaire dans notre site Web.

■ PRIX DE PARTENARIAT COMMUNAUTAIRE

Décerné à une entreprise ou à un groupe communautaire pour une collaboration exceptionnelle avec la Marche des dix sous du Canada à l'appui des personnes handicapées.

- **Home Depot, Thunder Bay, Ontario**

■ PRIX DE L'AMÉNAGEMENT POUR ACCÈS FACILE

Décerné au(x) propriétaire(s) d'un immeuble ou d'installations conçus ou rénovés en accordant une attention spéciale aux besoins des personnes qui ont un handicap.

- **Participation Lodge, Holland Crt., Ontario**

■ PRIX JUGE GEORGE FERGUSON

Décerné à une entreprise, un organisme ou un particulier qui a contribué de façon exceptionnelle « à l'égalité et à la participation entière » des personnes handicapées.

- **Centre Robin Easey, Ottawa, Ontario**

■ PRIX DE LA RÉADAPTATION PROFESSIONNELLE

Décerné à une entreprise, un organisme ou une agence qui a fait une contribution exceptionnelle à la réadaptation professionnelle et à l'emploi des adultes qui ont un handicap physique.

- **Northern Cleaning Contractors, Sudbury, Ontario**

■ PRIX DU RÉVÉREND ROY ESSEX

Décerné à un bénévole de longue date qui a fait preuve d'un engagement exemplaire et qui a contribué de façon exceptionnelle aux objectifs de la Marche des dix sous du Canada.

- **Diana Bullock, Stouffville, Ontario**

■ PRIX D'EXCELLENCE RICHARD KALL POUR EMPLOYÉS

Décerné à un employé à temps plein ou à temps partiel qui fait preuve d'altruisme et d'excellence, qui améliore le milieu de travail et rehausse les services aux usagers.

- **Nikki Baxter-McKay, Niagara Falls, Ontario**

■ BOURSE DE FORMATION PROFESSIONNELLE WADE HAMPTON

Octroyée à un(e) Ontarien(ne) qui a un handicap physique et qui a besoin d'une aide financière pour poursuivre un objectif professionnel ou de carrière.

- **Basil Boolis, Scarborough, Ontario**

■ PRIX D'EXCELLENCE RICK HANSEN

Décerné à une personne qui incarne le dévouement et l'engagement de Rick Hansen, qui jouit d'une notoriété internationale.

- **Rick Mercer, Toronto, Ontario**

■ PRIX DU TRÈS HONORABLE PAUL MARTIN PÈRE

Décerné à un particulier ou à un groupe pour avoir rendu des services assidus à la Marche des dix sous du Canada au chapitre de la collecte de fonds, des services ou des politiques.

- **Dr Luis Barreto, Toronto, Ontario**



À partir de la gauche – Andria Spindel, Dr Luis Barreto, Nikki Baxter-McKay, Rick Mercer, Blair Roblin, Basil Boolis, Elaine Kirr, Diana Bullock, Sally Cuddy, Brian Phillips, Carmine Bourrelly

MERCI À NOS DONATEURS

La Marche des dix sous se fie à la générosité de ses donateurs pour l'aider à financer ses programmes. En raison de l'espace limité, nous ne mentionnons dans ce rapport annuel que les donateurs qui ont contribué 1000 \$ ou plus en ou dont le cumul des dons a atteint 5000 \$ ou plus en 2014-2015.

Toutefois, nous remercions sincèrement tous nos donateurs. Nous sommes également reconnaissants à ceux qui souhaitent demeurer anonymes. Nous avons pris toutes les mesures nécessaires pour assurer l'exactitude et l'intégrité de ces listes très importantes et nous nous excusons pour toute erreur ou omission.

Les noms des donateurs sont aussi disponibles à www.marchofdimes.ca/donate

LE CERCLE D'AMIS DU DR JONAS SALK®

Le Cercle commémore les travaux salutaires et humanitaires du Dr Jonas Salk – qui a mis au point le tout premier vaccin antipolio – et reconnaît la contribution de donateurs exceptionnels, qui en sont membres à vie :

CATÉGORIES DE DONNS :

VISIONNAIRES

1 000 000 \$ +

DÉCOUVREURS

500 000 - 999 999 \$

PIONNIERS

100 000 - 499 999 \$

VISIONNAIRES

SOCIÉTÉ

Groupe Banque TD

SUCCESSION

Joseph, Ruby et Janet Youdell

DÉCOUVREUR

SOCIÉTÉ

TransAmerica Vie Canada

PIONNIERS

SOCIÉTÉS

Banque Scotia

Bell Canada

CIBC

CitiFinancial Canada Inc.

Dentons Canada LLP

Green Shield Canada

La famille du très honorable Paul Martin

Princess of Wales Own Regiment

RBC Banque Royale

Régie des alcools de l'Ontario

Sanofi Aventis/
Sanofi Pasteur

Shoppers Home Health Care

PARTICULIERS

Anne-Marie Canning

Alexander Christ

Dr David Collins

Dr Sydney L. Gershon

La famille Strahan

SUCCESSIONS

Vera M. Campbell

Peter Collins

Donald Alexander Cromar

Vera Mellisa Fleming

Doris Goodwin

M. John Haas

Isabel Margaret McDowell

Alexander J. Morris

Henry Daniel Strahan

Hazel Mae Schwerdtfenger

Margaret St. John

Dr Ed et Bobby Yielding

Nous aimerions reconnaître des dons majeurs qui ont placé plusieurs donateurs dans de nouvelles catégories :

■ BELL CANADA

DE BIENFAITEUR À PIONNIER

Depuis quatre ans, Bell Canada est le commanditaire présentateur du dîner-bénéfice annuel Ability & Beyond, un prestigieux événement qui comprend un conférencier invité inspirant; Amy Grant et le capitaine Mark Kelly ont rempli ce rôle en 2014 et 2015 respectivement.

Depuis 2012, Bell Canada a fait don de près de 110 000 \$ pour appuyer ce dîner. Cet appui a grandement profité aux programmes de la Marche des dix sous du Canada pour les survivants d'un ACV, les personnes aphasiques et les proches aidants.

Le dîner Ability & Beyond permet à la Marche des dix sous du Canada de joindre un éventail d'intervenants des secteurs privé, public et communautaire et contribue à faire connaître nos programmes et services au public tout en recueillant des fonds.

■ LA FAMILLE DU TRÈS HONORABLE PAUL MARTIN

DE BIENFAITEUR À PIONNIER

En juin 2014, la Marche des dix sous du Canada et l'Université de Toronto ont signé une entente de 1,5 M\$ pour faire avancer la recherche sur le rétablissement après un traumatisme crânien ou un ACV pendant toute la durée de la chaire de professeur en début de carrière Paul JJ Martin de la Marche des dix sous. Le nom rend hommage à feu Paul Martin père qui, alors qu'il était ministre fédéral de la Santé et du Bien-être dans les années 1950, a eu le courage d'instaurer un programme de vaccination universelle contre la polio au pays. Le vaccin a éventuellement permis d'enrayer la menace de la polio au Canada.

Les traumatismes crâniens et l'ACV touchent de 80 000 à 100 000 Canadiens chaque année et sont la principale cause d'invalidité dans le monde.

La famille du très honorable Paul E. Martin a contribué 140 000 \$ aux programmes de la Marche des dix sous du Canada – tout récemment pour aider à financer la bourse professorale de début de carrière Paul JJ Martin de la Marche des dix sous à l'Université de Toronto.

■ DR DAVID COLLINS

D'INVESTISSEUR À PIONNIER

Depuis les années 1950, les Cliniques médicales du Nord ont envoyé des rhumatologues et des chirurgiens orthopédiques de Toronto et d'autres centres vers des villes du Nord de l'Ontario comme Cochrane, Hearst et Kirkland Lake pour soigner des personnes qui n'ont pas de spécialistes dans leurs communautés. Au fil des ans, le programme s'est

élargi pour inclure d'autres spécialités et, aujourd'hui, nos médecins traitent toutes sortes de gens, depuis les bébés jusqu'aux aînés.

Chaque année, les médecins qui se portent bénévoles pour les Cliniques médicales du Nord de la Marche des dix sous desservent des centaines de patients dans le Nord de l'Ontario. Non seulement ces médecins prennent le temps de voyager vers le Nord de l'Ontario, ils font également don de leurs honoraires de la RAMO pour rendre le programme possible.

La Marche des dix sous du Canada rend hommage au Dr David Collins pour être devenu le plus récent participant des Cliniques médicales du Nord à accéder au Cercle d'amis du Dr Jonas Salk, ayant fait don de près de 115 000 \$ en à peine plus de dix ans. Grâce à l'incroyable générosité du Dr Collins en tant que bénévole et donateur, des centaines de personnes n'ont pas eu à se déplacer ou à dépenser de l'argent pour se rendre dans le Sud de l'Ontario pour consulter des spécialistes médicaux et recevoir des traitements.

■ RBC BANQUE ROYALE

D'INVESTISSEUR À PIONNIER

Au cours de la dernière année, RBC Banque Royale s'est alliée à la Marche des dix sous du Canada pour financer notre programme d'Éducation conductive® pour enfants âgés de 18 mois à trois ans et qui ont des déficiences neuromotrices.

Élaborée il y a plus de 60 ans en Hongrie par le Dr András Petö, l'Éducation conductive® maximise l'indépendance et la mobilité des enfants et des adultes qui ont un handicap dû à un ACV, à la paralysie cérébrale, à la sclérose en plaques, à un traumatisme crânien, à la maladie de Parkinson et au spina bifida. L'ÉC s'appuie sur la neuroplasticité du cerveau – sa capacité infinie de réorganiser les voies neurales d'après de nouvelles expériences – et sur la recherche qui démontre que peu importe la gravité du handicap, les gens peuvent apprendre lorsqu'ils sont motivés. L'Éducation conductive® aide les gens à apprendre à être autonomes.

RBC Banque Royale a également appuyé le programme L.I.F.E. à Toronto et à Mississauga au cours des quatre dernières années. L.I.F.E. aide les jeunes adultes handicapés de 18 à 26 ans à acquérir les aptitudes nécessaires pour atteindre l'indépendance. Le programme offre aux participants un milieu d'apprentissage pour rehausser leurs aptitudes sociales et personnelles, tout en s'exerçant à assumer les responsabilités quotidiennes de la vie adulte.

RBC Banque Royale a fait des dons cumulatifs de près de 135 000 \$ pour appuyer ces programmes.

LA SOCIÉTÉ PAUL MARTIN SR®

L'honorable Paul Martin père a passé 39 ans en politique fédérale et toute une vie au service des Canadiens.

La Société Paul Martin Sr. reconnaît les donateurs exceptionnels qui imitent l'exemple inspirant d'un grand Canadien qui, lorsqu'il était ministre de la Santé et du Bien-être, a introduit la vaccination universelle contre la polio au Canada.

Catégories de dons :

INVESTISSEUR	50 000 \$	-	99 999 \$
BIENFAITEURS	25 000 \$	-	49 999 \$
PATRONS	10 000 \$	-	24 999 \$
MEMBRES	5 000 \$	-	9 999 \$



L'honorable Paul Martin père

INVESTISSEURS

SOCIÉTÉS

AMG Medical Inc.
BMO – Groupe financier
Kincardine Stroke Club
Power Corporation of Canada
Procter & Gamble Inc.
Rexall
Waverley Glen Systems Ltd.

PARTICULIERS

Agnes Faraci
Dr Joel Alan Finkelstein
Dr Michael Ford
Edward & Joyce Gittings
Mark Golding
Dr Andrew Howard
Dr Frank Mastrogiacommo
Dr Markku Nousiainen

BIENFAITEURS

SOCIÉTÉS

Allergan Inc.
Barrick Gold Corporation
Country Gardens RV Park
Fidelity Investments Canada ULC
Fisherman's Cove Tent & Trailer Park Ltd.
Genx Inc.
Green Line Properties Limited (Hammock Harbour)
KPMG
Leon's Furniture Ltd.
McInnes Cooper
Resolute FP Canada Inc.
Sandy Beach Resort & Trailer Court Ltd.
Stewart McKelvey LLP
The Cadillac Fairview Corporation Ltd.

PARTICULIERS

Neil Anthes
Charles Black
Dr Dale Dantzer
Neil & Deborah Rosta
Kendra Toby
Dre Veronica Wadey
Erika Toby Wagner
Dr Albert Yee
Linda Yielding

Nous aimerions remercier et reconnaître les donateurs qui sont passés à une catégorie supérieure de dons : Allergan Inc., Dr Dale Dantzer, Neil et Deborah Rosta, Linda Yielding.

Nous aimerions remercier et reconnaître tous nos donateurs et en particulier ceux que nous avons surlignés, qui sont passés à une catégorie supérieure de dons.

INVESTISSEURS

SOCIÉTÉS

Canadian Natural Resources Ltd.

Costco Wholesale Canada Ltd.
 Delmar International Inc.
 Fiducie caritative des employés et retraités de Hydro One
 Grand & Toy (Office Max)
 Great-West Life
 Home Medical Equipment Ltd.
 Home Depot Canada
 IBM Canada Ltd.
 Investors Group Financial Services Inc.
 JDS Fundraising Services Inc.
Kao Canada Inc.
 Ridout & Maybee LLP
 Sauble River Family Camp Inc.
 Scodesign Distribution Inc.
 Sudbury Credit Union Ltd.
Sun Life Financial
 TE Connectivity
 Toronto Star Newspapers Ltd.
 Université Queen's
 Woodland Park Ltd.
 Zinner & Company Inc.

PARTICULIERS

Paul Fink et Beth Gorbet
 Alan Barkin
 William et Karen Ann Barnett
 Margaret Bates
 Alexander Beaton
A. Scott & L. Kelly Beckett
 Bill Brown
 Dre Gladys Chan

Michael Chao
 N. Murray Edwards
 Henry Ens
 Charles Gallant
 Barbara Goldring
 Lynda Goldson
 Elizabeth Greville
 L'honorable Paul T. Hellyer
 Dr Guido Hockmann
 Charan Kumar
 Steve Laciak
 Pierrette Lévesque
 Anthony Lisanti
 Jerry Lucas
 Sydney McMorrin
 Gary et Joyce McMurray
 Margaret Meynell

John & Dana Montalbano

Helen Moore

Gail Mores

Robert Morris
 E. M. Mae Potton
 Keith et Patricia Rodgers
 Kim Shannon
 Paul R. et Betty Simpson
 Andria Spindel
 Jeffrey Steckley
 Dre Lianne Tile
Dianne Tyers
 Jack et Patricia Warriner
 John Watson

MEMBRES

SOCIÉTÉS

A & M Heat Treating Ltd.
 Boss Lubricants
Burchells LLP
 Cameco Corporation
 Canada Post Corporation
 Eckler Ltd.
 eSSENTIAL Accessibility Inc.
GMP Securities L P
 Fonds caritatif des employés d'Horizon
 Hunts Healthcare
IMP Group International Inc.
 Ingredion Canada
 J. S. Cheng & Partners Inc.
 Meridian Credit Union
 Oatley, Vigmond Personal Injury Lawyers
 Recyclable Materials Marketing
SITA Advanced Resources Canada Ltd.
 State Street Bank and Trust Company
 Stikeman Elliott LLP
 Structured Systems Kingston Ltd.
 Sunspace Sunrooms
 Telus Communication Inc.
 Temec Engineering Group Ltd.
 The Driz Group
 Union Gas Ltd.
 Vantage Mobility International LLC
 Wagstaff Riverwood Ltd.
 Wayfarer Insurance Brokers Ltd.
Wellington Laboratories Inc.

PARTICULIERS

Dr Jihad Abouali

Sherlynn Akitt
 Dr & Mme Moshe Nehama Baum
 Rosemary Beech
 Doris Bell
 Christie Blatchford
 Ralph Bond
 Jeremy Brasseur
 Bert Carriere
 Velma Carroll
 Annmarie Chin

John & Eunice Clarke
Isobel Cork
Charles Coupal
Kenneth Daugherty
Marc Dore
Bruce Earle
David Farmer
David Fisher
Tom Flemming
Lawrence & Joyce Foster
Janet Fuhrer
Dr Shawn Garbedian
Robert Gouinlock
Emily Gross
Stephen Gurman
Elizabeth Hamilton
Ross Hamlin
Leslie Harding
Maura Harrington
Robert James Hawkins
Marion Holmes
Mme P.J. Holway
Kevin Howes
Dusan Jahnotek

Dave Kennedy
Kathryn Kennedy
Audrey Kenny
David Kirkland
Patrick Kuiack
Leah Lepage
Jean Liberty
George McCowan
Inez McDonald
Brian McKeown
Jeanine Moore
Anne More
Rod Mundy
Joseph Natyway
Ronald Nishi
William Pearson
Eileen Philp
Marion Potter
Donald Pringle
Judy Quillin
Donald Rolfe
Jenelle Ross
Janice Ryan-Whitton
James Saloman

Michael Schertzer
Cicely Scroggs
Robert & Gladys Sheard
Catherine Sherrard
Martin & Anna Simmonds
Mme Simoneau
Wayne Snell
Geraldine Spreng
Karan Stemmler
Mary Lynne Stewart
Uwe Storjohann
Janet Thomas
Ian Scott Tollerton
Dennis Ullman
Michael Van Leeuwen
John De Lind Van Wijngaarden
Leo Vannelli
Jack Verduyn
Kathleen Wilson
Audrey Wilson
Norm Woodard
Jimmy Yung
Anthony Zelkovich

LA SOCIÉTÉ ELLEN FAIRCLOUGH®

La Société Ellen Fairclough® rend hommage aux généreux donateurs qui font des contributions uniques ou cumulatives de 1000 \$ à 4999 \$. Ellen Fairclough a été la première femme à être élue députée fédérale au Canada. Elle était la présidente honoraire des 40 000 Mères marchantes® de la Marche des dix sous de l'Ontario qui ont fait du porte à porte dans des quartiers partout au Canada pour recueillir des fonds pour la recherche sur la polio. La Société Ellen Fairclough® commémore son esprit de pionnier.



L'honorable Ellen Fairclough à la tête des Mères marchantes® qui ont fait du porte à porte pour recueillir des pièces de dix sous pour la recherche sur la polio dans les années 50. Un vaccin a été découvert en 1955.

SOCIÉTÉS

AAccessramp & Mobility System Inc.
Alberta Treasury Branches Financial
Avante Solutions
Avigilon Corporation
Aviva Canada
Cambridge Stroke Recovery Association
Caregiver Omnimedia Inc.

CI Institutional Asset
Cresford Developments
Ellis-Don Construction Ltd.
Fiducie caritative des employés et retraités de Hydro One
General Coach
Goldline Mobility & Conversions
Grand Hale Marine Products
Hammond Power Solutions Inc.

Helen Manning Promotions Inc.
Home Trust
Hope With Art Inc.
HR Downloads Inc.
Inlett Inc.
Loughborough Lake Holiday Park
Maple Lodge Farms
Mark Longo & Associates
Mavi Foods Inc.

ORVDA
 Patterson Medical Canada, Inc.
 People Corporation
 R.A. Utting & Associates Inc.
 S&E Services Limited Partnership
 Salma Jaffer Law
 Singleton Urquhart LLP
 Steele Auto Group
 Summer House Park
 TBay Tel
 Tomar Products Corporation
 Tri-City Natural Health Care Centre
 Tropic Air Systems
 Union internationale des journalistes
 d'Amérique du Nord – Section locale
 1059
 Wards PC

PARTICULIERS

Harold Baardsnes
 Garnet Banks
 Tim Birie
 Don & Sheryl Brommet
 Joseph Bumbaca
 Norman Chandler
 Adam Cieply

Peg Clark
 Lewis Clarke
 Blair Clarke
 Terence Corcoran
 Marc-André Coulombe
 Sheila Daniel
 Norma & Douglas Edwards
 Marjorie Exley
 Janet Gartley
 Daniel Gideon
 Lorraine Halabisky
 Patricia Harriman
 Jesse Heidt
 Ryan Howard
 Michael Kalimin
 Glenda Lynn Kehoe
 Paula Koutrakos
 Frank & Manon Krahn
 Steve Laut
 Nancy Lever
 Dr Mark Loeb
 Dr Harsha Malempati
 Dr Lorne Martin
 J. David Mather
 Teresa McCrea

Robert McFarland
 Tim McKay
 Wray Scott McQuillan
 Paul Mendes
 Robert Merrill
 Robert Moore
 John Pacholuk
 Pete Pallone
 Dr. Paul Randall
 Neeltje Reyneveld
 Raimonda Ronkute
 Jennifer Sangster
 Pamela Savary
 Emily Sharpe
 Richard Sifton
 Lyle Stevens
 Edith Stuart
 Roy Sunderland
 Sebastien Thomas
 Donna Thomson
 Joel Whysall
 Glenn & Sheila Willar
 James Williams
 Robin Wyss

AUTRES DONNS

Nous tenons à remercier sincèrement les divers autres organismes, entreprises et particuliers qui nous ont appuyé.

AGENCES ET CLUBS DE SERVICE

Légion royale canadienne –
 Branche 322 Ajax
 Grimsby Benevolent Foundation
 Montreal Stroke Club
 R.A Utting & Associates Inc.

LEGS TESTAMENTAIRES

La fiducie de John A. Sanderson
 et famille
 La succession de Doreen Estelle Bent
 La succession d'Evelyn Marie Manion
 La succession d'Inge Kramer
 La succession de Janet Allison Cleland
 La succession de Jean Mary Atkins

ENTRAIDE CAMPEURS

Bensfort Bridge Resort
 Bingemans
 Camping In Ontario
 General Coach Canada
 Greenwood Gems
 Sandy Beach Resort Campers
 Sherkston Shores
 Sunspace Sunrooms
 Terrain de camping Rideau Acres
 Terrain de caravanning et de villégiature
 Hammock Harbour (Greenline Property Ltd.)

Terrain de caravanning Country Gardens
 Carefree RV Resorts & Campgrounds
 Great Blue Resorts
 Resorts of Ontario
 Shelter Valley Campground
 Wayfarer Insurance Brokers
 Sauble River Family Camp
 Loughborough Lake Holiday Park/
 Festival de guitare canadien
 Ontario Recreation Vehicle Dealer
 Association (ORVDA)
 Sun Cruiser Media / Snowbirds
 & RV Travellers
 RV Gazette / Canadian RVing

FONDATIONS

A.W.B. Charitable Foundation

Albert & Temmy Latner Family Foundation

Alice & Murray Maitland Foundation

Andy and Beth Burgess Family Foundation

ArcelorMittal Dofasco Employee Donations Fund

Baagwating Community Association

Bernard Family Foundation at the Strategic Charitable Giving Foundation

Betty Quintus Memorial Trust at the Strategic Charitable Giving Foundation

Bishop Alexander Carter Foundation

Canadian Foundation For Physically Disabled Persons

Charles & Florence Martin Foundation

D & F Zurbrigg Family Foundation

Dunkley Charitable Foundation

Fondation communautaire de Mississauga The Brumara Foundation

Fondation communautaire de Niagara

Fondation communautaire d'Ottawa

Fondation communautaire de Toronto

Fonds de bienfaisance ArcelorMittal des employés de Dofasco

Fonds de bienfaisance des employés de Wagon d'acier national limitée

Fondation des maladies du cœur de l'Ontario

Gear Foundation

Harmonize for Speech Fund

J. E. Panneton Family Foundation

Jack Weinbaum Family Foundation

James and Alfreda Parlee Fund

JW McConnell Family Foundation

Leonard & Gabryela Osin Foundation

MacFeeters Family Fund

O'Brien - Jackson Family Foundation

Sir Joseph Flavelle Foundation

The Bradstreet Family Foundation

The Catherine and Maxwell Meighen Foundation

The D H Gordon Foundation

The Dougher Community Fund

The Honey & Leonard Wolfe Family Charitable Foundation

The Hope Charitable Foundation

The Jack and Barbara Hay Foundation

The John and Judy Bragg Family Foundation

The Malloch Foundation Fund

The Marion Ethel & Frederick John Kamm Foundation

The Martin Foundation Fund

The Walmley Foundation

Tony and Caley Taylor Family Fund

Toronto Community Foundation

Toronto Star Fresh Air Fund

Vancouver Foundation

Walker Wood Foundation

BAILLEURS DE FONDS

PARTENAIRES CENTRAIDE

Centraide de Cambridge et North Dumfries

Centraide de Cochrane-Temiskaming

Centraide de Stormont, Dundas et Glengarry

Centraide de Guelph Wellington Dufferin

Centraide de Kingston, Frontenac, Lennox, Addington

Centraide de Kitchener Waterloo et environs

Centraide de London et Middlesex

Centraide de la région de Peel

Centraide de Sarnia-Lambton

Centraide de Sault Ste. Marie et District

Centraide de Thunder Bay

Centraide du Grand Toronto

RÉSEAUX LOCAUX D'INTÉGRATION DES SERVICES DE SANTÉ

RLISS du Centre

RLISS du Centre-Est

RLISS du Centre-Ouest

RLISS de Champlain

RLISS d'Érié St. Clair

RLISS de Hamilton Niagara Haldimand Brant

RLISS de Mississauga Halton

RLISS de North Simcoe Muskoka

RLISS du Nord-Est

RLISS du Nord-Ouest

RLISS du Sud-Est

RLISS du Sud-Ouest

RLISS de Toronto-Centre

RLISS de Waterloo Wellington

SUBVENTIONS GOUVERNEMENTALES

Sans le soutien du gouvernement et la reconnaissance des besoins des personnes ayant un handicap physique, beaucoup de nos programmes et services ne pourraient être réalisés.

Nous remercions les gouvernements fédéral et provinciaux pour leurs contributions.

Canada

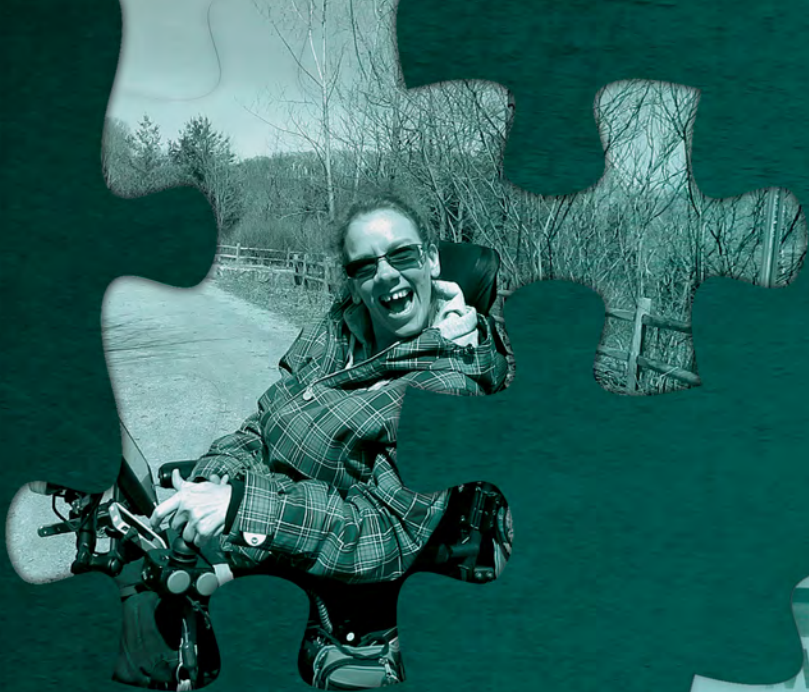
Ontario

ROCK FOR DIMES | DONS DE PLUS DE 1000 \$

100.7 FM (Blackburn Radio)	Giant FM (Blackburn Radio)	Tour Tech
92 CITI FM (Rogers)	Goldline Mobility & Conversions	Tri-City Natural Health Care Centre
96.9 Jack FM (Rogers)	HME Ltd.	Union Gas Ltd.
Accessramp & Mobility System Inc.	Howie, Sacks & Henry LLP	Union internationale des journaliers d'Amérique du Nord – Section locale 1059
Agency 59	HR Downloads Inc	Vantage Mobility International LLC
Air Canada	I M P Group International Inc.	Winnipeg Sun
AMG Medical Inc.	Inlett Inc.	Fred Beauchemin
Avante Solutions	K106.3 (Blackburn Radio)	Jacques Caron
Avigilon Corporation	K97 (Newcap Radio)	Brett Chorney
Association des policiers de London	Lawtons Home Health Care	Rob Christopher
Barrick Gold Corporation	Liuna Local 1059	Adam Cieply
BDO Canada LLP	Long & McQuade Musical Instruments	Jim Corson
BIOSliving	Mackenzie Financial Corp.	Marc-Andre Coulombe
Black Dog Professional Driver Education Ltd.	Marc Dore (Dundee Goodman Private Wealth)	David Farmer
Bluestone Properties Inc.	McInnes Cooper	Chris Fontana
Bluewater Power Distribution Corp.	Miller Canfield LLP	Frank Forte
BMO Banque de Montréal	Ministère de la Justice de la Nouvelle-Écosse	Eva Friedman
BMO Nesbitt Burns Inc.	Montreal Stroke Club	Edita Friedman-Cieply
BOOM FM (Newcap Radio)	On The Rocks	Daniel Gideon
Boss Lubricants	P.B. Carpet & Furniture Cleaning	David Graves
Brownstones Sports Lounge & Restaurant	P.F. Chang's China Bistro	Cal Hester
Burchells LLP	Piggy's Pub & Grill	Roger Holland
C95, ROCK 102 et CKOM (Rawlco)	Princewaterhouse Coopers	Doug Holt
Calgary Sun	Q104 (Newcap Radio)	Richard Jacobson
Canadian Natural Resources Ltd.	Q107 Calgary (Corus)	Marilyn Krelenbaum
CanAm Mobility	RBC Foundation	Steve Laut
Caregiver Omnimedia Inc.	S&E Services Limited Partnership	Tim McKay
CHOM and TSN Radio (Bellmedia)	Scodesign Distribution Inc.	Paul Mendes
Cobra Integrated Systems	Sheni's Auto Trend	Pete Pallone
Delmar International Inc.	Sherkston Shores	Colin Piercey
Delta Sault Ste. Marie Waterfront	Sidewinder Conversions	Ron Read
Dentons Canada LLP	Singleton Urquhart LLP	Jennifer Sangster
Dominion House	Société de services de titres mondiaux	Peter Scott
Eco Environment Products (1989) Ltd.	CIBC Mellon	L Soden
Edmonton Sun	Stewart McKelvey LLP	Lyle Stevens
Fidelity Investments Canada ULC	Stikeman Elliott	Sebastien Thomas
Flames Central, Calgary	Sunmedia	Lynn Wagner
Fondation de musicothérapie du Canada	Sunspace Sunrooms	Joel Whysall
FREE 98.1 (Blackburn Radio)	SYRUS Reputation	
General Coach Canada	The Automax Centre	
	Tomar Products Corporation	

DONS EN NATURE

3M	GE	Robin Wyss
Academy Theatre	Global Calgary	Roger Wilson Garage
Alaska Airlines	Global Toronto	Royal LePage Frank Real Estate - Sandra Clements
Alma Florists	Good Life	Seeta Dahraj
Atlantica Hotels	Grafton Street Dinner Theatre	Sharp Electronics
Avon - Rosemary Clements	Heritage Pointe Golf and Country Club	Sheila Daniel
Bell	Hobarts	Sheraton Suites Calgary Eau Claire
Best Western PLUS	Holland America	Shizen Spa's
Chocolate Lake Hotel	Houghton Creek	Shoppers Home Health Care
Big Green Egg	Joy 1250	Soulpepper / Spaghetti Factory
Blink Restaurant	Jubilations Dinner Theatre	Stage West Theatre Restaurant
Bond Hotel	Kate Linder	Stephane Robert
Boston Pizza	Kawartha Lakes This Week	Sun 7 Designs
Burns Bulk Food	Keilhauer	Sun Media
Calgary Sun	Library Collection Hotel	Symphony NS
Carlton Cards	Lindsay Golf & Country Club	Tetley's
Casa Isabel	Lionhead Golf	The Grand Experience
Cathy Allan Clothing	Madison Manor	The Late Show
Charton Hobbs Inc.	Maple Lodge Farms	Theatre Junction
CNE	Mariott Halifax Harbourfront	TIFF
Coast Plaza Hotel & Conference Centre	Monica Burt	Toronto Sun
Comfort Hotel Bayer's Lake	Monnaie royale canadienne	Travelodge Suites
Crayola Canada	Mount Pleasant Village BIA	Twinings of London
Davids Tea	Moksa Day Spa	Vertigo Theatre
Deerfoot Inn & Casino	My Lindsay Downtown BIA	VIA Rail
Don on The Job Inc.	Olympia Restaurant	Wards Lawyers
Donna Thomson	Omемee Countryside Pharmacy	Water Depot
Dor-Tech Golf	Omемee Foodland	Westin Calgary
DRUMS Inc.	Pacific Links	Westin Toronto
Dufflet Pastry	Pantry Shelf	Willow Park Wines & Spirits
Edmonton Sun	Pita Pit	Winnipeg Sun
Electrolux	Pizza Pizza	Woodbine Entertainment
Fairmont Royal York	Porter Airlines	
Fondation Air Canada	Richard Sifton	
Frigidaire	Riverside Spa Calgary	



Les versions française et anglaise du Rapport annuel 2014-2015 sont disponibles en ligne à : www.marchofdimes.ca/annualreport



La Marche des dix sous du Canada
10, boul. Overlea, Toronto, Ontario M4H 1A4

Tél. : 416-425-DIME (3463)
Sans frais : 1-800-263-DIME (3463)

www.marchofdimes.ca | info@marchofdimes.ca

